



PRÉKRAČUJEME HRANICE
PRÉKRAČANÝ GRANICE
2014–2020



EVROPSKÁ UNIE / UNIA EUROPEJSKA
EVROPSKÝ FOND PRO REGIONÁLNÍ ROZVOJ
EUROPEJSKI FUNDUZ ROZWOJU REGIONALNEGO

READY TO HELP

system wspólnej ochrony gmin granicznych w Euroregionie Silesia



READY TO HELP

system wspólnej ochrony gmin granicznych w Euroregionie Silesia

PODRĘCZNIK DLA JEDNOSTEK OCHOTNICZEJ STRAŻY POŻARNEJ



**Podziękowania za pomoc przy przygotowaniu niniejszego podręcznika oraz za przekazanie materiałów składamy:
jednostkom Ochotniczej Straży Pożarnej gmin Krzanowice, Krzyżanowice, Hań, Chuchelná, Píšť, Rohov, Strahovice, Sudice i Šilheřovice,
Komendzie Powiatowej Państwowej Straży Pożarnej w Raciborzu
oraz Państwowej Straży Pożarnej Kraju Morawsko-Śląskiego, Placówce w Opawie.**

Opracowanie tekstów: Jana Novotná Galuszková

Opracowanie mapy: Daria Kardaczyńska

Tłumaczenie: Karína Kurková

Zdjęcia: archiwum Euroregionu Silesia, wspólne zdjęcie na okładce: Magdalena Smolková

Wydawca: Euroregion Silesia – CZ, Horní náměstí 69, Opava, 746 01, Republika Czeska

Skład: Pavel Bárta

Druk: Tiskárna Grafico s.r.o.

Nakład: 200 egz.

Opava, 2019

Wydano w ramach projektu pn. „READY TO HELP – system wspólnej ochrony gmin granicznych w Euroregionie Silesia” dofinansowanego w ramach Programu Interreg V-A Republika Czeska – Polska z Europejskiego Funduszu Rozwoju Regionalnego i budżetu państwa RCz.

Jednostki ochotniczej straży pożarnej stanowią nieodłączny element krajowych zintegrowanych systemów ratownictwa, przy czym jednostki działające na pograniczu spełniają podstawową przesłankę, by w razie potrzeby reagować także po drugiej stronie granicy. Przygraniczny obszar Euroregionu Silesia jest łatwo dostępny, ponieważ nie ma tu gór czy większych rzek, a ponadto występuje tu bardzo gęsta sieć drogowych przejść granicznych. Transgraniczne połączenie i zdolność tych jednostek do podejmowania działań w razie potrzeby wspólnych działań ratowniczych to niewątpliwe atuty. Mają one jednak pewne ograniczenia tkwiące w niewystarczającym zapleczu technicznym oraz niewystarczającym przygotowaniu do wspólnych działań. Wiedza o potencjale jednostek ochotniczej straży pożarnej z jednej strony oraz ich ograniczeniach z drugiej strony zmobilizowała władze przygranicznych gmin, które powołują te jednostki, by w latach 2017-2019 zrealizować projekt pn. „**READY TO HELP – system wspólnej ochrony gmin granicznych w Euroregionie Silesia**”. Niniejszy podręcznik wydano w ramach wymienionego projektu i stanowi on nie tylko krótkie podsumowanie informacji nt. tego projektu, który może być inspiracją dla kolejnych projektów transgranicznych w dziedzinie ochrony przeciwpożarowej, ale przedstawia także podstawowe informacje o systemie ochrony przeciwpożarowej w Polsce i w Czechach oraz ramowe warunki współpracy jednostek ratownictwa z obu krajów. Zawiera również opis danej części obszaru przygranicznego objętego projektem wraz z mapą, podstawowe informacje dotyczące wszystkich 22 jednostek uczestniczących w realizacji projektu, a także krótki polsko-czeski słownik związków z tematyką pożarniczą oraz wykaz stosowanych skrótów.

Spis treści:

O projekcie „READY TO HELP – system wspólnej ochrony gmin granicznych w Euroregionie Silesia”	6
System ochrony przeciwpożarowej w Republice Czeskiej	8
System ochrony przeciwpożarowej w Polsce	11
Ramowe warunki współpracy jednostek straży pożarnej z Polski i Czech	13
Opis obszaru objętego projektem	14
Jednostki ochotniczej straży pożarnej na terenie objętym projektem	20
Polsko-czeski słownik ochrony przeciwpożarowej	31
Załącznik: Mapa obszaru objętego projektem	



Projekt „READY TO HELP – system wspólnej ochrony gmin granicznych w Euroregionie Silesia”

„READY TO HELP – system wspólnej ochrony gmin granicznych w Euroregionie Silesia” to tytuł polsko-czeskiego projektu dofinansowanego z programu INTERREG V-A Republika Czeska – Polska w ramach osi priorytetowej 1 „Wspólne zarządzanie ryzykiem”. Realizacja projektu trwała od października 2017 roku do grudnia 2019 roku.

Partnerzy i jednostki ochotniczej straży pożarnej uczestniczące w projekcie:

Partner Wiodący projektu: Euroregion Silesia – CZ

PL partnerzy i jednostki uczestniczące w realizacji projektu:

Gmina Krzanowice: OSP Krzanowice, Bojanów, Borucin, Wojnowice, Pietraszyn

Gmina Krzyżanowice: OSP Krzyżanowice, Bieńkowice, Bolesław, Chałupki, Nowa Wioska, Owsiszczce, Roszków, Rudyszwałd, Tworków, Zabełków

CZ partnerzy i jednostki uczestniczące w realizacji projektu:

Gmina i JSDH: Hať, Chuchelná, Píšť, Rohov, Strahovice, Sudice, Šilheřovice.

Projekt realizowano w ścisłej współpracy z Państwową Strażą Pożarną Kraju Morawsko-Śląskiego, Oddziałem Terenowym w Opawie i Powiatową Komendą Państwowej Straży Pożarnej w Raciborzu.

Zatwierdzone całkowite wydatki projektu:

1 092 862,90 EUR (100%)

Zatwierdzone dofinansowanie z EFRR:

928 933,46 EUR (85%)

Zatwierdzone dofinansowanie z budżetu państwa RCz

dla CZ partnerów:

28 786,39 EUR (5%)

Głównym celem projektu było stworzenie systemu wspólnej ochrony na terenie przygranicznych gmin Euroregionu Silesia, poprzez poprawienie stanu zaplecza technicznego 22 jednostek ochotniczych straży pożarnych (15 polskich i 7 czeskich) oraz przygotowanie ich do wspólnych działań ratowniczych w sytuacjach pożarów i innych klęsk żywiołowych występujących na pograniczu. Jako „System wspólnej ochrony” rozumie się w tym przypadku połączenie dwóch krajowych systemów ratownictwa na poziomie jednostek ochotniczych, które w obu krajach stanowią integralny element tych systemów.

Projekt obejmował **działania** inwestycyjne oraz nieinwestycyjne. W ramach inwestycyjnej części projektu zakupiono 4 nowe samochody ratowniczo-gaśnicze (2 dla polskich i 2 dla czeskich jednostek) oraz inny sprzęt techniczny dla 19 jednostek. Działania nieinwestycyjne miały zwiększyć umiejętności i wzmocnić gotowość do podejmowania transgranicznych działań ratowniczych przez ochotnicze straże pożarne. Obejmowały one 4 wspólne ćwiczenia taktyczne realizowane na przemian po polskiej i czeskiej stronie, 2 turnusy wspólnych zgrupowań w Centralnej Szkole Pożarniczej z programem szkoleń teoretycznych i praktycznych ćwiczeń pod nazwą „Uniwersytet strażaka ochotnika”, dotyczących korzystania z aparatów tlenowych, dostarczania wody na odległość, udzielania pierwszej pomocy itp., oraz wspólne spotkania robocze wszystkich uczestniczących jednostek. Jednym z elementów projektu była również analiza systemu wspólnej ochrony na terenie przygranicznych gmin Euroregionu Silesia, na bazie której opracowano niniejszy podęcznik.

W ramach projektu „READY TO HELP” wykorzystano dwa podstawowe atuty przygranicznych terenów Euroregionu Silesia: dobrą przepustowość polsko-czeskiej granicy z gęstą siecią drogowych przejść granicznych pozbawioną większych barier naturalnych, takich jak góry lub większe rzeki, oraz dużą liczebność jednostek ochotniczej straży pożarnej na danym terenie. Pod względem aspektów technicznych projekt rozwiązywał problem przestarzałego, zużytego lub brakującego sprzętu niezbędnego do działań ratowniczych po drugiej stronie granicy poprzez zakup nowego, kompatybilnego sprzętu możliwego do wykorzystania po obu stronach granicy i zgodnego z normami unijnymi. Dzięki wszystkim realizowanym w ramach projektu działaniom jednostki ochotniczej straży pożarnej zdobyły wiedzę nt. uwarunkowań prawnych, technicznych i organizacyjnych podejmowania działań po drugiej stronie granicy oraz zasobów kadrowych i materiałowych sąsiednich jednostek. Podczas wspólnych działań miały możliwość sprawdzenia swoich specjalistycznych umiejętności, zdolności porozumiewania się oraz umiejętności współpracy z jednostkami z innego kraju.



SYSTEM OCHRONY PRZECIWOŻAROWEJ W REPUBLICIE CZESKIEJ

Państwowa Straż Pożarna Republiki Czeskiej (Hasičský záchranný sbor České republiky) to jednolita służba bezpieczeństwa, której podstawowym zadaniem jest ochrona życia i zdrowia mieszkańców, środowiska, zwierząt i mienia przed pożarami i innymi zdarzeniami nadzwyczajnymi oraz sytuacjami kryzysowymi¹. Działalność Państwowej Straży Pożarnej Republiki Czeskiej określona jest w ustawie nr 320/2015 o Państwowej Straży Pożarnej Republiki Czeskiej. Państwowa Straż Pożarna RCz obejmuje Komendę Główną, która organizacyjnie podlega ministerstwu spraw wewnętrznych, oraz 14 jednostek państwowej straży pożarnej krajów (województw), Średnią i Policealną Pożarniczą Szkołę Zawodową oraz Jednostkę Ratowniczą PSP RCz. Państwowe straże pożarne poszczególnych województw dzielą się według powiatów na oddziały terenowe. Państwowa Straż Pożarna Kraju Morawsko-Śląskiego, która ma siedzibę w Ostrawie, dzieli się na 6 oddziałów terenowych – Bruntál, Frýdek-Místek, Karviná, Nový Jičín, Ostrava, Opava, przy czym placówki Opava podlegają 3 stacjom straży pożarnej: Opava, Hlučín i Vítkov.

Zabezpieczenie operacyjne obszaru przez jednostki straży pożarnej

Jako zabezpieczenie operacyjne rozumie się rozmieszczenie jednostek straży pożarnej na terenie danego kraju w zależności od stopnia zagrożenia terenów poszczególnych gmin i wymaganego czasu dojazdu jednostek straży pożarnej do miejsca zdarzenia z potrzebną ilością sił i środków.

W myśl ustawy nr 133/1985 o ochronie przeciwpożarowej w celu zabezpieczenia operacyjnego jednostki ochrony przeciwpożarowej (jednostki pożarni ochrony, JPO) dzieli się na:

A. Obejmujące swoim zasięgiem działania także na terytorium poza terenem swojej jednostki prowadzącej

1. JPO I – jednostka państwowej straży pożarnej o zasięgu działania zazwyczaj do 20 minut jazdy z miejsca stacjonowania,
2. JPO II – jednostka ochotniczej straży pożarnej gminy z członkami, którzy wykonują służbę jako swój podstawowy lub drugi zawód, o zasięgu działania zazwyczaj do 10 minut jazdy z miejsca stacjonowania,
3. JPO III – jednostka ochotniczej straży pożarnej gminy z członkami, którzy wykonują służbę w jednostce ochrony przeciwpożarowej jako ochotnicy, o zasięgu działania zazwyczaj do 10 minut jazdy z miejsca stacjonowania,

B. Obejmujące swoim zasięgiem działania na terenie swojej jednostki prowadzącej

1. JPO IV – jednostka państwowej straży pożarnej zakładu przemysłowego,
2. JPO V – jednostka ochotniczej straży pożarnej gminy z członkami, którzy wykonują służbę w jednostce ochrony przeciwpożarowej jako ochotnicy,
3. JPO VI – jednostka ochotniczej straży pożarnej zakładu przemysłowego.

W porozumieniu z jednostką prowadzącą jednostki te mogą być kierowane do działań ratowniczych także poza terenem swojego działania.

1 S 1 ust. 1 ustawy nr 320/2015 o Państwowej Straży Pożarnej Republiki Czeskiej

Wewnętrzna organizacja i wyposażenie jednostek ochrony przeciwpożarowej, w tym rozmieszczenie poszczególnych rodzajów i kategorii jednostek ochrony przeciwpożarowej, muszą być dobrane w taki sposób, by obszar gminy, w zależności od stopnia zagrożenia, był zabezpieczony przez wymaganą ilość sił i środków przy spełnieniu wymaganego czasu dojazdu jednostek ochrony przeciwpożarowej na miejsce zdarzenia według podstawowej tabeli zabezpieczenia operacyjnego, umieszczonej w załączniku ustawy o ochronie przeciwpożarowej.²

Podstawowa tabela zabezpieczenia operacyjnego		
Poziom zagrożenia terenu gminy		Liczba jednostek ochrony przeciwpożarowej i czas ich dojazdu na miejsce prowadzenia działań ratowniczych
I	A	2 JPO do 7 min i kolejna 1 JPO do 10 min
	B	1 JPO do 7 min i kolejne 2 JPO do 10 min
II	A	2 JPO do 10 min i kolejna 1 JPO do 15 min
	B	1 JPO do 10 min i kolejne 2 JPO do 15 min
III	A	2 JPO do 15 min i kolejna 1 JPO do 20 min
	B	1 JPO do 15 min i kolejne 2 JPO do 20 min
IV	A	1 JPO do 20 min i kolejna 1 JPO do 25 min

W celu zapewnienia czasu dojazdu należy w ramach obszaru poszczególnych *krajów* (województw) określić:

- stopnie zagrożenia w obrębach ewidencyjnych gmin,
- rodzaje i kategorie jednostek ochrony przeciwpożarowej,
- rozmieszczenie jednostek ochrony przeciwpożarowej na terenie *kraju* (województwa),
- przyporządkowanie konkretnych jednostek do poszczególnych obrębów ewidencyjnych.

Poziom zagrożenia obszaru gminy określa się na podstawie liczby mieszkańców, charakteru terenu (np. obszar gmin i miast z częściami zabytkowymi, tereny rekreacyjne, strefy przemysłowe, szpitale, galerie handlowe itp.) i liczby zdarzeń nadzwyczajnych, w przypadku których w danym obrębie ewidencyjnym gminy jednostki podejmowały działania ratownicze w ciągu ostatniego roku wg średniej wartości za ostatnie 5 lat.³ Zarządzenie władz województwa określa poziomy zagrożenia wszystkich gmin na terenie danego województwa i na podstawie przyjętych poziomów zagrożenia definiuje wymagane czasy dojazdu jednostek do likwidacji pożarów i innych zdarzeń nadzwyczajnych. Wymagane czasy dojazdu do poszczególnych miejsc na terenie województwa determinują rozmieszczenie jednostek ochrony przeciwpożarowej określonych kategorii (JPO I – JPO VI) na całym terytorium danego województwa.

Wdrażanie zasad zabezpieczenia operacyjnego obszaru województwa przez jednostki ochrony przeciwpożarowej polega w praktyce na zakwalifikowaniu odpowiednich jednostek ochrony przeciwpożarowej do danego obrębu ewidencyjnego w planie alarmowym województwa.

2 § 65 ust. 6 ustawy nr 133/1985 o ochronie przeciwpożarowej w brzmieniu ustawy nr 237/2000 zmieniającej ustawę nr 133/1985 o ochronie przeciwpożarowej

3 Kryteria poziomu zagrożenia na terenie gminy określa Załącznik nr 1 do rozporządzenia Ministerstwa Spraw Wewnętrznych nr 247/2001 w sprawie organizacji i działalności jednostek ochrony przeciwpożarowej.

Liczba i kategorie jednostek ochrony przeciwpożarowej w Kraju Morawo-śląskim

Kategoria jednostki	Czas wyjazdu	Zasięg działania	Typ jednostki	Liczba jednostek	Liczba strażaków
JPO I	2 minuty	<i>kraj</i> (województwo)	zawodowa	22	723
JPO II	5 minut	powiat	półzawodowa	44	963
JPO III	10 minut	powiat	ochotnicza	94	1 777
JPO IV	2 minuty	zakład przemysłowy	zawodowa	11	246
JPO V	10 minut	gmina	ochotnicza	221	3 005
JPO VI	10 minut	zakład przemysłowy	ochotnicza	10	204
ŁĄCZNIE				402	6 918



SYSTEM OCHRONY PRZECIWOŻAROWEJ W POLSCE

Państwowa Straż Pożarna jest zawodową, umundurowaną i wyposażoną w specjalistyczny sprzęt formacją, przeznaczoną do walki z pożarami, klęskami żywiołowymi i innymi miejscowymi zagrożeniami.⁴

Jednostkami organizacyjnymi Państwowej Straży Pożarnej są:

- 1) Komenda Główna;
- 2) komendy wojewódzkie;
- 3) komendy powiatowe (miejskie);
- 4) Szkoła Główna Służby Pożarniczej oraz pozostałe szkoły;
- 5) instytuty badawcze;
- 6) Centralne Muzeum Pożarnictwa.

Komenda Powiatowa Państwowej Straży Pożarnej w Raciborzu działa na terenie powiatu raciborskiego, w skład którego wchodzi gminy/miasta: Racibórz, Kuźnia Raciborska, Krzanowice, Krzyżanowice, Rudnik, Pietrowice Wielkie, Kornowac, Nędza. Siedzibą Komendy Powiatowej jest Miasto Racibórz.

Krajowy System Ratowniczo-Gaśniczy (KSRG)

Od 1995 roku zaczął funkcjonować w Polsce, zorganizowany przez Państwową Straż Pożarną, krajowy system ratowniczo-gaśniczy (KSRG), którego podstawowym celem jest ochrona życia, zdrowia, mienia lub środowiska poprzez: walkę z pożarami i innymi klęskami żywiołowymi, ratownictwo techniczne, chemiczne i od 1997 roku również poprzez ratownictwo ekologiczne i medyczne.

Celem jego istnienia jest ujednoczenie działań o charakterze ratowniczym, podejmowanych w sytuacjach zagrożeń życia, zdrowia, mienia lub środowiska, podejmowanych przez Państwową Straż Pożarną i inne podmioty ratownicze (głównie Ochotnicze Straże Pożarne). Centralnym organem administracji rządowej w sprawach organizacji krajowego systemu ratowniczo-gaśniczego jest Komendant Główny Państwowej Straży Pożarnej. Krajowy system ratowniczo-gaśniczy, który stanowi integralną część systemu bezpieczeństwa państwa, dzieli się na trzy poziomy:

- powiatowy - podstawowy poziom wykonawczy, działania prowadzone są przez siły i środki powiatu
- wojewódzki - koordynacja i wsparcie działań ratowniczych, kiedy siły i środki powiatu są niewystarczające
- krajowy (centralny) - koordynacja i wsparcie działań ratowniczych, kiedy siły województwa są niewystarczające.

Poziom powiatowy: Struktura KSRG w poszczególnych powiatach zależy od rodzaju zagrożeń i sieci jednostek ratowniczych. Dysponowanie jednostek systemu do działań ratowniczych oraz alarmowanie podmiotów współdziałających odbywa się poprzez powiatowe stanowisko kierowania PSP współdziałające ze stanowiskami dyżurnymi administracji samorządowej wójtów, burmistrzów, prezydentów miast oraz starostów. Wójt (burmistrz, prezydent

⁴ Ustawa z dnia 24 sierpnia 1991 r. o Państwowej Straży Pożarnej

miasta) koordynuje funkcjonowanie krajowego systemu ratowniczo-gaśniczego na obszarze gminy w zakresie ustalonym przez wojewodę. Zadanie to może być wykonywane przy pomocy komendanta gminnego ochrony przeciwpożarowej, jeżeli komendant taki został zatrudniony przez wójta (burmistrza, prezydenta miasta), albo przy pomocy komendanta gminnego związku ochotniczych straży pożarnych.⁵

W przypadku, gdy siły i środki systemu ratowniczo-gaśniczego na obszarze powiatu okażą się niewystarczające (drastyczny wzrost skali zdarzenia, równoczesność zdarzeń, brak jednostek specjalistycznych) lub zdarzenie swym zasięgiem wykracza poza obszar powiatu, uruchamiany jest wyższy poziom systemu ratowniczo-gaśniczego.

Poziom wojewódzki: Poziom wojewódzki spełnia rolę wspomagającą i koordynacyjną w sytuacjach wymagających użycia sił i środków spoza powiatu, w którym ma miejsce zdarzenie. Podstawowe siły i środki KSRG na poziomie województwa to wojewódzki odwód operacyjny z grupami specjalistycznymi (wydzielone siły i środki z poziomów powiatowych) oraz krajowa baza sprzętu specjalistycznego. Dysponowanie jednostek systemu do działań ratowniczych oraz alarmowanie podmiotów współdziałających odbywa się poprzez wojewódzkie stanowisko koordynacji ratownictwa PSP współdziałające z centrami zarządzania kryzysowego wojewody. W przypadku gdy siły i środki KSRG na poziomie województwa okażą się niewystarczające lub zdarzenie przekracza obszar województwa, uruchamiany jest najwyższy poziom systemu ratowniczo-gaśniczego poziomu centralny.

Poziom centralny: Poziom centralny spełnia rolę wspomagającą i koordynacyjną w sytuacjach wymagających użycia sił i środków spoza województwa, w którym ma miejsce zdarzenie. Podstawowe siły i środki krajowego systemu ratowniczo-gaśniczego na poziomie centralnym to centralny odwód operacyjny z grupami specjalistycznymi (wydzielone siły i środki z poziomów wojewódzkich), krajowe bazy sprzętu specjalistycznego oraz siły i środki szkół PSP. Dysponowanie jednostek systemu do działań ratowniczych oraz alarmowanie podmiotów współdziałających odbywa się poprzez Krajowe Centrum Koordynacji Ratownictwa i Ochrony Ludności (pełniące również funkcje międzyresortowego centrum zarządzania kryzysowego).

Potencjał Krajowego Systemu Ratowniczo – Gaśniczego:⁶

- 501 jednostek ratowniczo-gaśniczych
- 4439 jednostek OSP włączonych do KSRG
- 5 zakładowych straży pożarnych
- 1 Lotniskowa Służba Ratowniczo-Gaśnicza
- 16 jednostek Wojskowych Straży Pożarnych.

5 Ustawa z dnia 24 sierpnia 1991 r. o Państwowej Straży Pożarnej
6 stan na 31. 12. 2018

RAMOWE WARUNKI WSPÓŁPRACY JEDNOSTEK STRAŻY POŻARNEJ Z POLSKI I CZECH

Państwowa Straż Pożarna RCz (Hasičský záchranný sbor ČR), realizując swoje zadania, współpracuje z organizacjami międzynarodowymi, organami innych państw oraz osobami zagranicznymi. Szczegółowe warunki i sposób współpracy mogą być określone w dokumentach wykonawczych w ramach zawartych umów międzyrządowych. Współpraca może być także określona w pisemnych uzgodnieniach niebędących umowami międzynarodowymi.⁷

Ramowe warunki współpracy jednostek straży pożarnej określa **UMOWA między Rzeczypospolitą Polską oraz Republiką Czeską o współpracy i wzajemnej pomocy w przypadku katastrof, klęsk żywiołowych i innych nadzwyczajnych wydarzeń**, podpisana w Warszawie dnia 8 czerwca 2000r.

Warunki współpracy doprecyzowane są w **Instrukcji metodycznej dla jednostek Straży Pożarnej biorących udział w pomocy wzajemnej Rzeczypospolitej Polskiej oraz Republiki Czeskiej**, podpisanej w Warszawie dnia 27 listopada 2014 roku. W tej instrukcji metodycznej wyodrębnione są dwa typy pomocy w zależności od miejsca zdarzenia nadzwyczajnego:

- **międzypaństwowa**, która udzielana jest na całym terytorium drugiego państwa
- **transgraniczna**, która udzielana jest na terenie określonym w porozumieniach o współpracy i wzajemnej pomocy w przypadku katastrof, klęsk żywiołowych i innych nadzwyczajnych wydarzeń zawartych pomiędzy przygranicznymi województwami i czeskimi krajami

Ramy współpracy jednostek straży pożarnej na terenie województwa śląskiego i kraju morawsko-śląskiego określa **POROZUMIENIE między Wojewodą Śląskim i Śląskim Komendantem Wojewódzkim Państwowej Straży Pożarnej w Katowicach a Morawsko-Śląskim Krajem oraz Korpusem Pożarniczo-Ratowniczym Morawsko-Śląskiego Kraju w Republice Czeskiej o współpracy i wzajemnej pomocy ratowniczej podczas katastrof, klęsk żywiołowych i innych nadzwyczajnych wydarzeń z 2008 r.**

Zakres pomocy i działania w przypadku wniosku o pomoc przez drugą stronę są dokładnie określone w **Szczegółowych zasadach współpracy jednostek straży pożarnej województwa śląskiego i morawsko-śląskiego biorących udział w pomocy wzajemnej**.



7 § 22 ustawy nr 320/2015 o Państwowej Straży Pożarnej Republiki Czeskiej

OPIS OBSZARU OBJĘTEGO PROJEKTEM

Projekt „READY TO HELP” dotyczył bezpośrednio ochrony spójnego obszaru przygranicznego Euroregionu Silesia, tworzonego przez dwie sąsiadujące polskie gminy z powiatu raciborskiego oraz siedem czeskich gmin z ziemi hulczyńskiej (północno-wschodnia część powiatu Opava) - patrz mapa poniżej i szczegółowa w załączniku. Po stronie polskiej to obszar gmin o powierzchni 117 km² zamieszkiwany przez 17 000 mieszkańców, po stronie czeskiej to obszar gmin zamieszkiwany przez około 9600 mieszkańców, o powierzchni 82 km².

GMINA HAŤ

Liczba mieszkańców⁸: 2 515

Powierzchnia: 15,72 km²

www.obechat.cz

Gmina Hať leży 20 km na północ od miasta Ostrawa, bezpośrednio przy granicy z Polską, w odległości 6 km od gminy Krzyżanowice. Przepustowość granicy zapewniają jednostce ochrony przeciwpożarowej dwa drogowe przejścia graniczne: Hať – Tworków (gmina Krzyżanowice) oraz Hať – Rudyszwałd (gmina Krzyżanowice). W ramach zabezpieczenia operacyjnego obszaru kraju JSDH Hať jest jednostką zakwalifikowaną jako JPO V. Ważnym źródłem wody w przypadku walki z pożarami jest sieć hydrantów na terenie gminy. Przez gminę przepływa potok Bečva, na którym zbudowano zaporę wodną usytuowaną na zachodnich obrzeżach gminy. To typowa gmina rolnicza. W rejonie działania JSDH Hať, oprócz pól i obiektów rolniczych, znajdują się budynki przedszkola i szkoły podstawowej (łącznie ok. 340 dzieci), dom kultury, centrum usługowe, placówka służby zdrowia, lotnisko, kościół św. Mateusza, gościniec z miejscami noclegowymi dla ok. 30 osób i świetlica itp.

GMINA CHUCHELNÁ

Liczba mieszkańców: 1 287

Powierzchnia: 7,67 km²

www.chuchelna.com

Gmina Chuchelná leży bezpośrednio przy granicy z Polską, w odległości 3 km od gminy Krzanowice. Przepustowość granicy zapewnia jednostce ochrony przeciwpożarowej drogowe przejście graniczne Chuchelná – Krzanowice. Na terenie gminy znajduje się także przejście graniczne Chuchelná – Borucín (gmina Krzanowice). W ramach zabezpieczenia operacyjnego obszaru kraju JSDH Chuchelná jest jednostką zakwalifikowaną jako JPO V. Ważnym źródłem wody w przypadku walki z pożarami jest sieć hydrantów na terenie gminy, zbiornik wodny w parku oraz akwenty wodne w miejscowości Resta. W rejonie gaśniczym JSDH Chuchelná znajdują się, oprócz pól, lasów, budynków rolniczych, szkoły i przedszkola, domu kultury, obiektów mieszkalnych itp., także zakład rehabilitacji liczący niemal 170 miejsc dla pacjentów na sześciu oddziałach oraz zatrudniają-

cy 360 pracowników zakład przemysłowy PF PLASTY CZ Chuchelná nieposiadający własnej jednostki straży pożarnej. Na terenie gminy znajduje się stacja linii kolejowej Kravaře ve Slezsku-Chuchelná, która do końca drugiej wojny światowej biegła dalej do Raciborza, a obecnie jest to stacja końcowa.

GMINA PÍŠŤ

Liczba mieszkańców: 2 114

Powierzchnia: 15,68 km²

www.pist.cz

Gmina Píšť leży bezpośrednio przy granicy z Polską, w odległości 6 km od gminy Krzyżanowice. Przepustowość granicy zapewnia jednostce ochrony przeciwpożarowej drogowe przejście graniczne Píšť – Owsiszczce i Píšť – Bolesław (gmina Krzyżanowice). JSDH Píšť to jednostka kategorii JPO III. Źródłem wody w przypadku walki z pożarem jest sieć hydrantów, kąpielisko i dwa zbiorniki wodne zbudowane na Potoku Píšťskim przepływającym przez miejscowość. W rejonie działania JSDH Píšť znajdują się pola, strefa rolniczo-przemysłowa, szkoła podstawowa i przedszkole (łącznie ok. 240 dzieci), nowo zbudowane centrum kultury na 150 osób, dom opieki społecznej, zabytki kultury (kościół św. Wawrzyńca, plebania, kaplica św. Jana Nepomucena), firma zajmująca się obróbką i cięciem metali itp.

GMINA ROHOV

Liczba mieszkańców: 596

Powierzchnia: 6,64 km²

www.rohov.cz

Gmina Rohov leży przy drodze pierwszej kategorii I/46 bezpośrednio przy granicy z Polską, w odległości 5 km od gminy Krzanowice. Przepustowość granicy zapewnia jednostce ochrony przeciwpożarowej drogowe przejście graniczne Rohov – Krzanowice. JSDH Rohov jest jednostką kategorii JPO V. Źródłem wody w przypadku walki z pożarami jest sieć hydrantów i zbiorniki wodne. W rejonie gaśniczym JSDH Rohov znajdują się pola, tereny rolnicze, aleje, świetlica gminna, wielofunkcyjny obiekt usługowy, ośrodek sportu itd.

GMINA STRAHOVICE

Liczba mieszkańców: 891

Powierzchnia: 5,07 km²

www.strahovice.cz

Gmina Strahovice znajduje się w odległości niespełna 20 km od Opawy, bezpośrednio przy granicy z Polską, w odległości 3 km od gminy Krzanowice. Przepustowość granicy zapewnia jednostce ochrony przeciwpożarowej drogowe przejście graniczne Strahovice – Krzanowice. JSDH Strahovice to jednostka zakwalifikowana jako JPO III w systemie ochrony przeciwpożarowej regionu. Źródłem wody w sytuacjach walki z pożarami jest sieć hydrantów, Strahovický potok oraz stawy zlokalizowane w okolicach gminy. W rejonie działania

JSDH Strahovice znajdują się pola, obiekty rolnicze, budynki szkoły i przedszkola (łącznie ok. 70 dzieci), dom gminny z salą i restauracją, zabytki kultury (kościół św. Augustyna, kaplica Marii Panny Szentsztackiej), farma Armii Zbawienia itp.

GMINA SUDICE

Liczba mieszkańców: 619

Powierzchnia: 9,42 km²

www.obecsudice.cz

Gmina Sudice leży bezpośrednio przy granicy z Polską, w odległości 3 km od miejscowości Pietraszyn (gmina Krzanowice). JSDH Sudice to jednostka zakwalifikowana jako JPO III w systemie ochrony przeciwpożarowej regionu z czasem dojazdu do 10 minut. JSDH Sudice otacza ochroną przeciwpożarową także przygraniczną gminę Třebom, która nie ma własnej jednostki straży pożarnej. Przepustowość granicy zapewnia jednostce ochrony przeciwpożarowej drogowe przejście graniczne na drodze pierwszej kategorii I/46 Sudice – Pietraszyn. Źródłem wody w sytuacjach walki z pożarami jest sieć hydrantów i Oldřišovický potok. W rejonie gaśniczym JSDH Sudice znajdują się pola, gospodarstwa rolne, szkoła podstawowa i przedszkole (dla obszaru obejmującego gminy Sudice, Rohov i Třebom – łącznie ok. 150 dzieci), zabytki kultury (kościół św. Jana Chrzciciela, plebania i przyległe budynki gospodarcze, kościoły ewangelicki i prawosławny), obiekty usługowe (poczta, sklep, restauracja, zakład naprawy samochodów itp.), zakłady stolarskie, ślusarskie i in.

GMINA ŠILHEŘOVICE

Liczba mieszkańców: 1 580

Powierzchnia: 21,65 km²

www.silherovice.cz

Gmina Šilheřovice to gmina o największej powierzchni na ziemi hulczyńskiej. Najbliższymi dużymi miastami są Ostrawa (13 km), Bogumin (6 km) i Hlučín (7 km). Gmina leży w bezpośrednim sąsiedztwie granicy z Polską, w odległości 3 km od Chałupek (gmina Krzyżanowice). Przepustowość granicy zapewnia jednostce ochrony przeciwpożarowej drogowe przejście graniczne Šilheřovice – Chałupki. Źródłem wody w sytuacjach walki z pożarami jest sieć hydrantów i akwenty wodne w parku pałacowym. JSDH Šilheřovice jest jednostką kategorii JPO III, na terenie jej działania znajdują się pola, obiekty rolnicze, lasy, aleje, wysypisko (Markvartovice). Na terenie gminy znajduje się pałac, park pałacowy z polem golfowym, kościół, szkoły (podstawowa i przedszkole – łącznie ok. 200 dzieci), szkoła średnia z internatem, stacja paliw i in. Gminę otaczają rezerваты przyrody Černý les I II, które objęte są ochroną. Przez teren gminy przebiega krótki odcinek autostrady D1.

GMINA KRZYŻANOWICE

Liczba mieszkańców: 11 301

Powierzchnia: 69,67 km²

www.krzyzanowice.pl

Krzyżanowice – gmina wiejska w województwie śląskim, w powiecie raciborskim. W skład gminy wchodzi 10 sołectw: Bieńkowice, Bolesław, Chałupki, **Krzyżanowice** (siedziba urzędu gminy), Nowa Wioska, Owsiszcze, Roszków, Rudyszwałd, Tworków, Zabełków.

Gmina Krzyżanowice położona jest w zachodniej części województwa śląskiego, w górnym biegu rzeki Odry. Leży u wrót obniżenia między Sudetami a Karpatami, zwanego Bramą Morawską, na południu Kotliny Raciborskiej. Jej obszar zamknięty jest od południowego zachodu granicą państwową z Czechami, od zachodu sąsiaduje z gminą Krzanowice, od północy z miastem Racibórz, a od wschodu jej granice stanowi rzeka Odra, oddzielająca Krzyżanowice od gmin Lubomia i Gorzyce.

Przez obszar gminy przechodzą dwie linie kolejowe relacji Racibórz – Bogumin i Wodzisław Śląski – Bogumin oraz drogi krajowe nr 45 i 78, a także droga wojewódzka nr DW936.

Na terenie gminy znajdują się następujące przejścia graniczne Chałupki - Bohumín, Chałupki - Šilherovice, Rudyszwałd - Hať, Tworków-Hať, Owsiszcze – Pišť oraz przejście graniczne-kolejowe, obsługujące transgraniczne połączenie transportowe.

GMINA KRZANOWICE

Liczba mieszkańców: 5 746

Powierzchnia: 47,06 km²

www.krzanowice.pl

Krzanowice – gmina miejsko-wiejska w województwie śląskim, w powiecie raciborskim. Gmina swoim zasięgiem obejmuje:

- miasto: **Krzanowice**
- sołectwa: Bojanów, Borucin, Pietraszyn, Wojnowice.

Krzanowice są gminą typowo rolniczą. Przez gminę przebiegają drogi wojewódzkie DW916 i DW917. Droga nr 916 w kierunku Racibórz-Samborowice-Pietraszyn-Sudice jest drogą o charakterze międzynarodowym z przejściem granicznym w Pietraszynie. Droga nr 917 w kierunku Racibórz-Bojanów-Krzanowice jest drogą o charakterze lokalnym.

Zagrożenia poszczególnych gmin

Gmina Krzyżanowice

Miejscowości zagrożone powodzią: Roszków, Krzyżanowice-Łapacz. Na skutek przelania wałów może dojść do zalania miejscowości Zabełków i Chałupki. Lokalnie na skutek obfitych opadów deszczu może wystąpić z brzegu rzeka Psina doprowadzając do podtopienia budynków w miejscowości Bieńkowice, Tworków i zalania drogi krajowej Racibórz – Chałupki.

W 2002 r. nastąpiło oficjalne uruchomienie polderu Buków. Ogólna pojemność czaszy polderu wynosi 58 mln m³. Polder dzieli się na dwie części, jedna jest sterowalna, druga działa jako część zalewowa. Natomiast w dalszym ciągu trwają prace polegające na realizacji inwestycji pod nazwą „Zbiornik Racibórz Dolny”, który zaplanowany jest na przyjęcie ok. 170 mln m³ wody.

Przez powiat raciborski przepływa rzeka Odra. Jej nurt biegnie od Granicy Państwa wzdłuż granicy między powiatami raciborskim i wodzisławskim na terenie gminy Krzyżanowice.

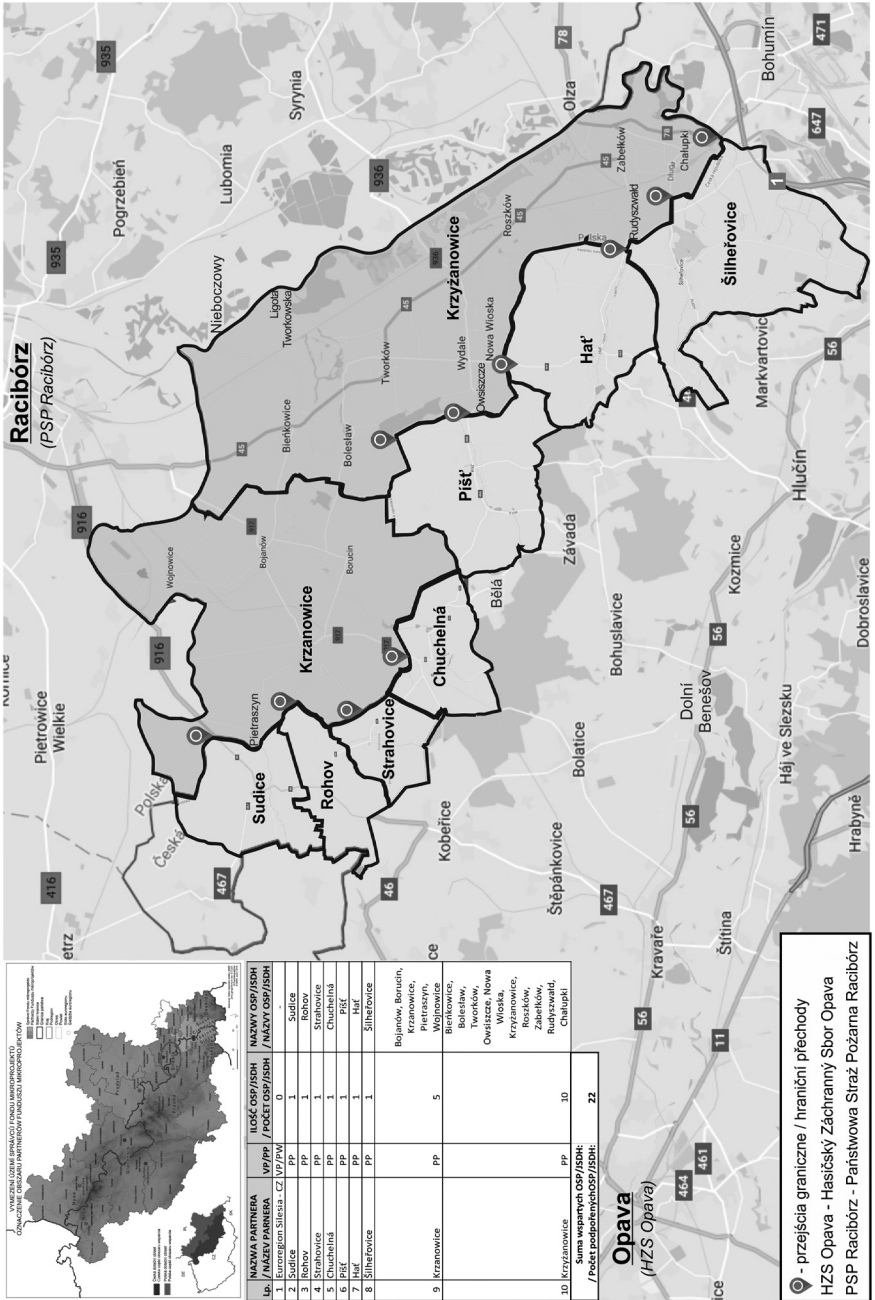
Przez gminę Krzyżanowice przebiega linia kolejowa biegnąca z Kędzierzyna Koźła i Rybnika łącząc się węzle w Nędzy, w kierunku granicy państwa i dalej na południe Europy. Przejście kolejowe w Chałupkach zaliczone jest do największych po Medyce i Terespolu. Rocznie notuje się kilka zdarzeń związanych z transportem materiałów niebezpiecznych. Są to głównie awarie zaworów oraz niedbałość dystrybutorów. W przypadku awarii cysterny działania ratownicze prowadzą jednostki PSP z Raciborza oraz jednostki ratownictwa chemicznego z Katowic Piotrowic i Gliwice Łabędy. Trasą tą przewożone są następujące materiały niebezpieczne: amoniak, wodorotlenek sodu, kwas solny, propylen, toluen, chlor ciekły. Zagrożone są miejscowości: wzdłuż linii kolejowych na terenie gminy Krzyżanowice, Racibórz - Chałupki

Gmina Krzanowice

Szczególnie zagrożone miejscowości to Bojanów i Krzanowice ze względu na możliwość wystąpienia rzeki Psiny.



READY TO HELP – systém spoločnej ochrany hraničných obcí v Euroregiónu Silesia
 READY TO HELP – systém wspólnej ochrony gmin granicznych w Euroregionie Silesia



- przejsčia hranicne / hraniční přechody
 HZS Opava - Hasičský Záchraný Sbor Opava
 PSP Racibórz - Państwowa Straż Pożarna Racibórz

Jednostki ochotniczej straży pożarnej na terenie objętym projektem

Na terenie objętym realizacją projektu „READY TO HELP” działają 22 jednostki ochotniczej straży pożarnej. Po stronie polskiej występuje 10 jednostek Gminy Krzyżanowice, spośród których 2 ujęte są w Krajowym Systemie Ratowniczo-Gaśniczym - KSRG (OSP Krzyżanowice i OSP Tworków) oraz 5 jednostek Gminy Krzanowice, w tym 2 w KSRG (OSP Krzanowice i OSP Bojanów). Po stronie czeskiej to 7 jednostek, w tym 4 jednostki kategorii JPO III, których zasięg działania wykracza także poza obszar ich jednostek prowadzących – gmin (JSDH Píšť, Strahovice, Sudice i Šilheřovice) oraz 3 jednostki kategorii JPO V, działające lokalnie na terenie swojej gminy (JSDH Chuchelná, Hať i Rohov).

W ramach projektu zakupiono 4 pojazdy ratowniczo-gaśnicze z cysterną – dla OSP Krzanowice, OSP Zabelków, JSDH Sudice oraz JSDH Rohov. Ponadto w ramach projektu zakupiono ponad 1000 sztuk różnego wyposażenia dla 19 jednostek. Zakup obejmował wyposażenie, którego jednostki nie miały w ogóle na stanie lub nie posiadały w wystarczającej ilości, a także wyposażenie, którym zastąpiono sprzęt, którego wiek lub stan techniczny nie umożliwiał podejmowania skutecznych działań ratowniczych lub nie zapewniał wystarczającej ochrony dla uczestniczących w działaniach strażaków. Zakupiono umundurowanie bojowe wraz z rękawicami, obuwem i kaskami z latarkami, aparaty oddechowe, wentylatory oddymiające, motopompy, pompy, piły, agregaty prądotwórcze, różny sprzęt oświetleniowy, mostki przejazdowe, ratownicze zestawy hydrauliczne, węże, węże ssawne, prądnice, szeroką gamę sprzętu do ratownictwa medycznego, defibrylatory, specjalne tablety z oprogramowaniem dla strażaków itd. Łączna wartość zakupionych pojazdów i sprzętu wynosiła ponad 1 mln euro.

W dalszej części przedstawiono podstawowe informacje dotyczące poszczególnych jednostek i ich wyposażenia technicznego.



JSDH Hať

Kategoria jednostki:	JPO V
Adres:	Lipová 561/10, Hať, 747 16
Jednostka prowadząca:	Gmina Hať
Jednostka nadrzędna:	Stacja Straży Pożarnej Hlučín
Oddział terenowy Państwowej Straży Pożarnej Kraju Morawsko-Śląskiego:	Opava

Komendant jednostki:

- nazwisko: Petr Mučka
- kontakt: + 420 731 157 772

Podstawowe wyposażenie jednostki:

- samochody:
 - » CAS 32 T815 (rok produkcji 1994)
 - » DA MB Sprinter (rok produkcji 2004)
- piła spalinowa Stihl
- piła spalinowa Husqvarna 365
- pompa szlamowa Heron
- pompa pływająca Honda
- pompa pływająca Niagara
- elektryczna pompa szlamowa
- pompa PS12
- agregat prądowórczy Honda
- 4 x aparaty powietrzne - DT Drager PSS 3000
- wentylator nadciśnieniowy PAPIN

JSDH Chuchelná

Kategoria jednostki:	JPO V
Adres:	K. M. Lichnovského 10, Chuchelná, 747 24
Jednostka prowadząca:	Gmina Chuchelná
Jednostka nadrzędna:	Stacja Straży Pożarnej Hlučín
Oddział terenowy Państwowej Straży Pożarnej Kraju Morawsko-Śląskiego:	Opava

Komendant jednostki:

- nazwisko: Patrik Josefus
- kontakt: + 420 739 737 716

Podstawowe wyposażenie jednostki:

- samochody:
 - » CAS 20 MAN (rok produkcji 1993)
 - » DA Mercedes-Benz Sprinter
- piła spalinowa Husqvarna 550XPg
- pompa szlamowa Heron (1300 l/min)

- pompa pływająca PH Poseidon 1BS (1100 l/min)
- pompa PS12

JSDH Příšť

Kategoria jednostki:	JPO III/1
Adres:	Hasičská 73/1, Příšť, 747 18
Jednostka prowadząca:	Gmina Příšť
Jednostka nadrzędna:	Stacja Straży Pożarnej Hlučín
Oddział terenowy Państwowej Straży Pożarnej Kraju Morawsko-Śląskiego:	Opava

Komendant jednostki:

- nazwisko: Josef Habura
- kontakt: + 420 777 222 368

Podstawowe wyposażenie jednostki:

- samochody:
 - » CAS K25L 101 Liaz Karosa (rok produkcji 1988)
 - » CAS 24 Renault Midlum (rok produkcji 2005)
 - » DA Peugeot Boxer (rok produkcji 2017)
- agregat prądowórczy HONDA ECM 2800
- pompa Tohatsu VE 1500
- pompa przenośna pływająca Mamut 2400
- pompa pływająca Kataramo
- pompa szlamowa PH - 1200
- piła spalinowa Husqvarna
- pilarka mieczowa Milwaukee
- wentylator nadciśnieniowy PH – VP450/S
- kamera termowizyjna FLIR K2

JSDH Rohov

Kategoria jednostki:	JPO V
Adres:	Hlavní 180, Rohov, 747 25
Jednostka prowadząca:	Gmina Rohov
Jednostka nadrzędna:	Stacja Straży Pożarnej Opava
Oddział terenowy Państwowej Straży Pożarnej Kraju Morawsko-Śląskiego:	Opava

Komendant jednostki:

- nazwisko: Pavel Nevřela
- kontakt: + 420 777 136 814

Podstawowe wyposażenie jednostki:

- samochód:
 - » CAS 20/3500/300-M2R (rok produkcji 2019)

- agregat prądowórczy Heron
- pompa PS 12
- pompa pływająca Niagara
- pompa szlamowa Heron
- piła spalinowa łańcuchowa Husqvarna 450

JSDH Strahovice

Kategoria jednostki:	JPO III/1
Adres:	Strahovice 190, Strahovice, 747 24
Jednostka prowadząca:	Gmina Strahovice
Jednostka nadrzędna:	Stacja Straży Pożarnej Opava
Oddział terenowy Państwowej Straży Pożarnej Kraju Morawsko-Śląskiego:	Opava

Komendant jednostki:

- nazwisko: Petr Boček
- kontakt: + 420 739 510 414

Podstawowe wyposażenie jednostki:

- samochody:
 - » CAS 8 V3S (rok produkcji 1976)
 - » CAS 32 T 815 (rok produkcji 1985)
 - » AŽ 30 IFA (rok produkcji 1986)
 - » DA 12 AVIA (rok produkcji 1997)
- piła spalinowa Stihl
- piła spalinowa łańcuchowa Husqvarna 365
- piła tarczowa Husqvarna K760
- pompa pływająca Niagara
- pompa pływająca Poseidon
- elektryczna pompa szlamowa HCP
- pompa PS12
- agregat prądowórczy Honda ECT
- aparaty powietrzne PSS 3000
- wentylator nadciśnieniowy PH-VP
- wyciągarka linowa spalinowa 80m Stihl 660

JSDH Sudice

Kategoria jednostki:	JPO III/1
Adres:	Hlavní 147, Sudice, 747 25
Jednostka prowadząca:	Gmina Sudice
Jednostka nadrzędna:	Stacja Straży Pożarnej Opava
Oddział terenowy Państwowej Straży Pożarnej Kraju Morawsko-Śląskiego:	Opava

Komendant jednostki:

- nazwisko: Pavel Plachtzik
- kontakt: +420 607 528 954

Podstawowe wyposażenie jednostki:

- samochody: » CAS 20 T815 Terra S2R (rok produkcji 2018)
- » DA VW Crafter (rok produkcji 2019)
- pompa PS 12
- piła spalinowa Stihl
- pompa szlamowa Heron
- pompa pływająca HP 1200
- agregat prądowórczy Honda ECM 2800
- agregat prądowórczy Geko 6400 ED-A

JSDH Šilheřovice

Kategoria jednostki:	JPO III/1
Adres:	Střední 305, Šilheřovice, 747 15
Jednostka prowadząca:	Gmina Šilheřovice
Jednostka nadrzędna:	Stacja Straży Pożarnej Hlučín
Oddział terenowy Państwowej Straży Pożarnej Kraju Morawsko-Śląskiego:	Opava

Komendant jednostki:

- nazwisko: Lukáš Mučka
- kontakt: + 420 736 515 062

Podstawowe wyposażenie jednostki:

- samochody: » CAS 32 T815 (rok produkcji 1987)
- » DA 8 Renault (rok produkcji 2006)
- piła tarczowa Stihl
- piła spalinowa łańcuchowa Stihl
- piła spalinowa Husqvarna
- pompa pływająca Niagara
- pompa pływająca HONDA
- elektryczna pompa szlamowa HCP
- pompa PS16
- pompa PS12
- agregat prądowórczy RAS
- turbowentylator nadciśnieniowy MT 236

Jednostki OSP Gminy Krzanowice

OSP BOJANÓW Jednostka w KSRG	
Adres: 47-470 Bojanów, ul. Borucka 3	
Prezes OSP Płaczek Bernard Tel.: +48 603798979	Naczelnik OSP Czogała Herbert Tel.: +48 506765914
POSIADANY SPRZĘT RATOWNICZY	
SAMOCHODY GCBA 6/32 JELCZ GBA -Rt 2,2/8 MERCEDES	PODSTAWOWY SPRZĘT Motopompa pływająca szlamowa – 1200 dm ³ /min NIAGARA2 Pompa hydrauliczna HOLMATRO Nożyco rozpieracz Kombi HOLMATRO Motopompa przenośna szlamowa – 1000 dm ³ /min ROBIN Motopompa przenośna szlamowa – 1300 dm ³ /min KOSHIN (1) Piła łańcuchowa HUSQVARNA 340 Agregat prądotwórczy przenośny – 2,2 kW 230V HONDA GV Piła tarczowa STIHL TS-400 Cylinder rozpierający HOLMATRO Motopompa przenośna szlamowa – 1300 dm ³ /min KOSHIN (2) Agregat prądotwórczy przenośny – 2 kW 230V HONDA EU20I Piła łańcuchowa STIHL MS390
OSP BORUCIN	
Adres: 47-470 Borucin, ul. Kopernika 48	
Prezes OSP Gerard Kocjan Tel.: +48 888783538	Naczelnik OSP Bryks Paweł Tel.: +48 518262525
POSIADANY SPRZĘT RATOWNICZY	
SAMOCHODY GBA 2,4/16 MERCEDES	PODSTAWOWY SPRZĘT Motopompa przenośna szlamowa – 1000 dm ³ /min BERNARD Piła łańcuchowa OLEO-MAK 689 Motopompa przenośna szlamowa – 1200 dm ³ /min KOSHIN Agregat prądotwórczy przenośny – 2,5 kW 230V ENDRESS ESE3000P Piła łańcuchowa HUSQVARNA HQS 450
OSP KRZANOWICE Jednostka w KSRG	
Adres: 47-470 Krzanowice, ul. Morawska 20	
Prezes OSP Jan Długosz Tel.: +48 602887337	Naczelnik OSP Martin Lamlá Tel.: +48 888426941

POSIADANY SPRZĘT RATOWNICZY	
<p>SAMOCHODY GBA-Rt 3/30 VOLVO GCBA 5/24 MERCEDES</p>	<p>PODSTAWOWY SPRZĘT Pompa hydrauliczna LUKAS P620 SG Piła łańcuchowa MACCULLOCH 130 Agregat prądotwórczy przenośny – 2,2 kW 230V BRIGGS 1594-3 Piła łańcuchowa STIHL MS-341 Rozpierzacz ramieniowy LUKAS SP310 Agregat prądotwórczy przenośny – 8,8 kW 230V PRIZ ELETRONIC PEG 8800 Nożyce hydrauliczne LUKAS S311 Motopompa przenośna szlamowa – 1200 dm³/min KOSHIN Agregat oddymiający WYRÓB WŁASNY Motopompa przenośna szlamowa – 750 dm³/min ROBIN SUBARU Piła łańcuchowa STIHL MS-440 Motopompa pływająca - 1200 dm³/min HONDA Agregat oddymiający FOGO Piła łańcuchowa STIHL MS290 Piła tarczowa STIHL TS-420</p>

OSP PIETRASZYN

Adres: 47-470 Pietraszyn, ul. Trulleya 64	
<p>Prezes OSP Raida Damian Tel.: +48 698614921</p>	<p>Naczelnik OSP Marek Wiszkony Tel.: +48 733620529</p>

POSIADANY SPRZĘT RATOWNICZY	
<p>SAMOCHODY GLM 8 ŻUK GBA 0,8/16 MAGIRUS</p>	<p>PODSTAWOWY SPRZĘT Agregat prądotwórczy przenośny – 2,2 kW 230V BOSCH G-2400/S F Piła łańcuchowa FLO SPS02 Motopompa przenośna szlamowa – 1200 dm³/min KOSHIN Motopompa pływająca - 1200 dm³/min NIAGARA Motopompa przenośna szlamowa – 1000 dm³/min BERNARD Motopompa przenośna szlamowa – 1200 dm³/min KOSHIN Agregat prądotwórczy przenośny – 6 kW 230V BERGO SD6000</p>

OSP WOJNOWICE

Adres: 47-475 Wojnowice, ul. Odrodzenia 2	
<p>Prezes OSP Siegmond Oscar Tel.: +48 609809799</p>	<p>Naczelnik OSP Stróż Adam Tel.: +48 600376390</p>

POSIADANY SPRZĘT RATOWNICZY	
<p>SAMOCHODY SLRR FORD TRANSIT GBA 2,4/8 MAGIRUS</p>	<p>PODSTAWOWY SPRZĘT Piła łańcuchowa STIHL MS-390</p>

Jednostki OSP Gminy Krzyżanowice

OSP BIEŃKOWICE	
Adres: 47-451 Bieńkowice, ul. Raciborska 70	
Prezes OSP Witeczek Walter Tel.: +48 698700588	Naczelnik OSP Cwik Roman Tel.: +48 693877936
POSIADANY SPRZĘT RATOWNICZY	
SAMOCHODY GBA-Rt 3/16 RENAULT SLRR LAND ROVER	PODSTAWOWY SPRZĘT Motopompa przenośna szlamowa – 600 dm ³ /min HONDA Piła łańcuchowa STIHL MS-280 Agregat prądotwórczy przenośny – 2,4 kW 230V HONDA GEKO 2400 Motopompa przenośna szlamowa – 1000 dm ³ /min ROBIN Agregat prądotwórczy przenośny – 4 kW 230V PEX-POOL ZPP 6500 BJKRO Piła tarczowa STIHL TS-700 Motopompa pływająca - 1200 dm ³ /min NIAGARA Agregat oddymiający TEMPEST Piła łańcuchowa STIHL MS 390 Nożyco rozpieracz Kombi WEBER Pompa hydrauliczna LUKAS
OSP BOLESŁAW	
Adres: 47-451 Bolesław, ul. Główna 40	
Prezes OSP Lasak Marian Tel.: +48 603885414	Naczelnik OSP Hercog Rajmund Tel.: +48 790422140
POSIADANY SPRZĘT RATOWNICZY	
SAMOCHODY GBA 3/24 RENAULT	PODSTAWOWY SPRZĘT Motopompa przenośna szlamowa – 1000 dm ³ /min GORMAN Agregat prądotwórczy przenośny – 2 kW 230V TOYA 79985 Agregat prądotwórczy przenośny – 2,2 kW 230V HONDA EC2000K1 Piła łańcuchowa STIHL MS-390
OSP CHAŁUPKI	
Adres: 47-460 Chałupki, ul. Długa 39	
Prezes OSP Zając Bartosz Tel.: +48 786270563	Naczelnik OSP Hoszek Sławomir Tel.: +48 663418258

POSIADANY SPRZĘT RATOWNICZY	
SAMOCHODY GBM 2,5/8 STAR	PODSTAWOWY SPRZĘT Motopompa przenośna szlamowa – 1000 dm ³ /min GORMAN Piła łańcuchowa STIHL T019 Motopompa pływająca - 1200 dm ³ /min HONDA Agregat prądotwórczy przenośny – 3 kW 230V LINZ KOHLER SMG3M Nożyco rozpieracz Kombi HOLMATRO Pompa hydrauliczna HOLMATRO

OSP KRZYŻANOWICE Jednostka w KSRG

Adres: 47-450 Krzyżanowice, ul. Główna 29

Prezes OSP Bożek Walter Tel.: +48 791510673	Naczelnik OSP Adam Mucha Tel.: +48 782198878
--	---

POSIADANY SPRZĘT RATOWNICZY	
SAMOCHODY GBA 3/16 STAR GBA -Rt 4,5/16 MERCEDES - BENZ	PODSTAWOWY SPRZĘT Łódź strumieniowa - 4 Motopompa przenośna szlamowa – 1200 dm ³ /min HONDA Motopompa przenośna szlamowa – 1000 dm ³ /min ROBIN Piła łańcuchowa ALPINA P- 540 Agregat prądotwórczy przenośny – 2,2 kW 230V BRIGGS-STR VANGUARD ZP 2.2-1/2 Motopompa pływająca - 600 dm ³ /min NIAGARA Urządzenie hydrauliczne LUKAS Agregat prądotwórczy przenośny – 2,5 kW 230V MITSUBISHI GEKO 2801 Otwieracz do drzwi Wyważacz do drzwi LUKAS HT90 Motopompa przenośna szlamowa – 1200 dm ³ /min HONDA Piła łańcuchowa STIHL MS 440 Agregat oddymiający JADAR H34 Piła łańcuchowa STIHL MS-290 Piła tarczowa STIHL TS-400 Agregat prądotwórczy przenośny – 2,2 kW 230V HONDA EC2200 Motopompa przenośna szlamowa – 1100 dm ³ /min HONDA

OSP NOWA WIOSKA

Adres: 47-450 Nowa Wioska, ul. Główna 13

Prezes OSP Oczadły Hubert Tel.: +48 602301635	Naczelnik OSP Juraszek Andrzej Tel.: +48 502570251
--	---

POSIADANY SPRZĘT RATOWNICZY	
SAMOCHODY GLBM 0,4/8 LUBLIN	PODSTAWOWY SPRZĘT Motopompa przenośna szlamowa – 1000 dm ³ /min GORMAN Agregat prądotwórczy przenośny – 3 kW 230V HONDA EA3000 Piła łańcuchowa STIHL MS 251

OSP OWSISZCZE	
Adres: 47-450 Owsiszczce, ul. Opawska 1	
Prezes OSP Pientka Bogdan Tel.: +48 503821593	Naczelnik OSP Pientka Dariusz Tel.: +48 512922476
POSIADANY SPRZĘT RATOWNICZY	
SAMOCHODY GBA 3/16 RENAULT	PODSTAWOWY SPRZĘT Motopompa przenośna szlamowa – 1000 dm ³ /min GORMAN Agregat prądowłrczy przenośny – 3,1 kW 230V HONDA GX270 Piła łańcuchowa STIHL MS 251
OSP ROSZKÓW	
Adres: 47-460 Roszków, ul. Nowa 20	
Prezes OSP Kramarczyk Rafał Tel.: +48 692 432 262	Naczelnik OSP Błokesz Marcin Tel.: +48 788 177 850
POSIADANY SPRZĘT RATOWNICZY	
SAMOCHODY GBA 2/16 RENAULT	PODSTAWOWY SPRZĘT Agregat prądowłrczy przenośny – 2,2 kW 230V HONDA GEKO 2500 Motopompa przenośna szlamowa – 1000 dm ³ /min ROBIN Agregat prądowłrczy przenośny – 2,2 kW 230V HONDA EC2200GV Piła łańcuchowa HUSQVARNA H350 Piła łańcuchowa HUSQVARNA
OSP RUDYSZWAŁD	
Adres: 47-460 Rudyszwałd, ul. Główna 18	
Prezes OSP Smołka Dawid Tel.: +48 603237100	Naczelnik OSP Nowak Konrad Tel.: +48 785530578
POSIADANY SPRZĘT RATOWNICZY	
SAMOCHODY GBA 2,6/16 MAGIRUS	PODSTAWOWY SPRZĘT Motopompa przenośna szlamowa – 1000 dm ³ /min ROBIN Piła łańcuchowa HUSQVARNA 365 Agregat prądowłrczy przenośny – 3 kW 230V LINZ SP10S Motopompa pływająca - 1200 dm ³ /min NIAGARA
OSP TWORKÓW	
Jednostka w KSRG	
Adres: 47-451 Tworków, ul. Główna 14	
Prezes OSP Kwaśnica Marcin Tel.: +48 601961073	Naczelnik OSP Jobczyk Krystian Tel.: +48 791967591

POSIADANY SPRZĘT RATOWNICZY	
<p>SAMOCHODY SLRR TARPAN HONKER GBA -Rt 2,5/16 MERCEDES</p>	<p>PODSTAWOWY SPRZĘT Agregat oddymiający FOGO Cylinder rozpierający LUKAS R412 Nożyce hydrauliczne LUKAS S311 Rozpierzacz ramieniowy LUKAS SP310 Pompa hydrauliczna LUKAS P620SG Piła łańcuchowa STIHL MS 440 Motopompa pływająca - 1200 dm³/min NIAGARA Agregat prądowtórczy przenośny – 2,2 kW 230V HONDA EC 2200K1 Piła tarczowa STIHL TS-400 Piła łańcuchowa STIHL MS290 Motopompa pływająca - 600 dm³/min NIAGARA Agregat prądowtórczy przenośny – 2,2 kW 230V HONDA EC 2200K1 Piła łańcuchowa STIHL T-019 Motopompa przenośna szlamowa – 1100 dm³/min WT 30 X</p>

OSP ZABEŁKÓW

Adres: 47-460 Zabełków, ul. Powstańców Śl. 3

<p>Prezes OSP Szulik Adrian Tel.: +48 660544327</p>	<p>Naczelnik OSP Raída Marian Tel.: +48 603636087</p>
--	--

POSIADANY SPRZĘT RATOWNICZY

<p>SAMOCHODY GBA 3/30/4 VOLVO</p>	<p>PODSTAWOWY SPRZĘT Agregat prądowtórczy przenośny – 2,2 kW 230V KIPOR Motopompa pływająca - 1200 dm³/min NIAGARA Motopompa przenośna szlamowa – 1000 dm³/min BRIX Piła łańcuchowa HUSQVARNA H-345</p>
--	--



POLSKO-CZESKI SŁOWNIK OCHRONY PRZECIWOŻAROWEJ

agregat oddymiający - odsávač kouře
 agregat prądowórczy przenośny - přenosná elektrocentrála
 aparaty powietrzne z czujnikami bezruchu - dýchací přístroje s detektory pohybu
 bosak - trhací hák
 drabina - žebřík
 hełm strażacki - hasičská přilba
 kierujący działaniami ratowniczymi - velitel zásahu
 kamizelka odbłaskowa - reflexní vesta
 kombinezon przeciw owadom - oblek proti bodavému hmyzu
 kominiarka ewakuacyjna - vyváděcí kukla
 latarka - svítidla, baterka
 latarka kątowa z ładowarką - úhlová baterka s nabíječkou
 łącznik węzowy - hadicová spojka
 łom - páčidlo
 mostek przejazdowy - přejezdový můstek
 najaśnica - osvětlovací stožár
 namiot - stan
 nożyce hydrauliczne - hydraulické nůžky
 objętość - kapacita, objem
 odległościowy transport wody - dálková doprava vody
 pompa hydrauliczna - hydraulické čerpadlo
 pompa pływająca - plovoucí čerpadlo
 pompa przenośna szlamowa - přenosné kalové čerpadlo

pila łańcuchowa - řetězová pila
 pila spalinowa - motorová pila
 pila szablasta - šavlová pila
 pila tarczowa - kotoučová rozbrušovací pila
 prądownica - proudnice
 przyczepa - přívěsný vozík
 radiostacja - radiostanice
 regulator ciśnienia linii tłocznej - přetlakový ventil
 rękawice strażackie - hasičské rukavice
 rozdzielacz - rozdělovač
 samochód gaśniczy - požární vozidlo
 smok ssawny - sací koš
 stojak hydrantowy - hydrantový nástavec
 toporek strażacki - hasičská sekera
 torba ratownicza - záchranná brašna
 ubranie bojowe - zásahový oblek
 uchwyt - držák
 wąż tłoczny (węże tłoczne) - vysokotlaká hadice (vysokotlaké hadice)
 wentylator nadciśnieniowy - přetlakový ventilátor
 wodery - brodicí kalhoty
 wyciągarka linowa elektryczna - elektrický lanový naviják
 zbiornik wodny - vodní nádrž
 zestaw szyn próżniowych - sada vakuových dlah

Skrót PL	Znaczenie	Tłumaczenie
PSP	Państwowa Straż Pożarna	Státní požární sbor
KP PSP	Komenda Powiatowa Państwowej Straży Pożarnej	Okresní velitelství Státního požárního sboru
KW PSP	Komenda Wojewódzka Państwowej Straży Pożarnej	Vojvodské velitelství Státního požárního sboru
KSRG	Krajowy System Ratowniczo-Gaśniczy	Státní záchranný hasičský systém
OSP	Ochotnicza Straż Pożarna	Sbor dobrovolných hasičů
JRG	Jednostka Ratowniczo-Gaśnicza	Záchranná hasičská jednotka
GBA	Samochód gaśniczy (średni) z autopompą	Požární vozidlo (středně těžké) s vestavěným čerpadlem
GBM	Samochód gaśniczy (średni) z motopompą	Požární vozidlo s motorovým čerpadlem

Skrót CZ	Znaczenie	Tłumaczenie
HZS	Hasičský záchranný sbor	Państwowa Straż Pożarna
JPO	Jednotka požární ochrany	Jednostka ochrany przeciwpożarowej
JSDH	Jednotka sboru dobrovolných hasičů	Jednostka Ochotniczej Straży Pożarnej
CAS	Cisternová automobilová stříkačka	Samochód gaśniczy z cysterną
DA	Dopravní automobil	Samochód do transportu strażaków