

EUROREGION SILESIA



PŘEKRAČUJEME HRANICE
PRZEKACZAMY GRANICE
2014–2020



EVROPSKÁ UNIE / UNIA EUROPEJSKA
EVROPSKÝ FOND PRO REGIONÁLNÍ ROZVOJ
EUROPEJSKI FUNDUSZ ROZWOJU REGIONALNEGO

Biuletyn Euroregionu Silesia

Wrzesień 2018 • Numer 14





„Połączenie sił to początek, pozostanie razem to postęp, wspólna praca to sukces.”

Henry Ford

Kiedy 20 lat temu zakładano dwa nasze Stowarzyszenia z myślą o utworzeniu Euroregionu Silesia roztaczano dalekosiężne plany, co do jego przyszłości. Wyznaczano cele i przygotowywano zadania, jakimi będzie się zajmował. Entuzjazm, jaki towarzyszył założycielom Euroregionu Silesia przeplatał się jednak z wątpliwościami „czy dobrze zrobiliśmy, czy to ma sens, czy nie jest jeszcze za szybko na tak nieznaną, a nawet innowacyjną w tej części Europy formę współpracy pomiędzy Polakami i Czechami?”



3 listopada 1997 roku przedstawiciele miast Opawy (Jan Mrázek), Krnova (Bedřich Marek), Raciborza (Andrzej Markowiak) i Głubczyc (Dariusz Kaśków) podpisali deklarację o utworzeniu wspólnego euroregionu.



20 września 1998 roku w Kaplicy Morawskiej dawnego klasztoru dominikańskiego w Opawie została uroczystie podpisana umowa o utworzeniu Euroregionu Silesia.

Taki był początek.

Lata płynęły, a z nimi pojawiały się coraz to więcej celów. Dochodziły nowe zadania i co roku okazywało się, że są nowe wyzwania, nowe możliwości i musimy (a nawet chcemy) z nich skorzystać. Nowe zadania wiązały się ze wzmocnieniem personalnym Sekretariatów obu Stowarzyszeń. Już wtedy roztacza-

no wizję, jak to będzie, kiedy wejdziemy do Unii Europejskiej. Cały czas jednak razem, pomału, pokonywano kolejne bariery, szukano rozwiązań wspólnych problemów. Modernizowano małe przejścia graniczne i doprowadzono do otwarcia nowego przejścia granicznego Pietraszyn-Sudice. Wprowadzenie przez UE pierwszych programów przedakcesyjnych PHARE m.in. na polsko-czeskiej granicy spowodowało otwarcie się instytucji i mieszkańców naszych terenów na współpracę transgraniczną. Okazało się, że nie ma już odwrotu, że pozostanie razem to nasza „dola”, że to jest też nasz postęp.

2004 rok, wstąpienie do Unii Europejskiej, 2007 rok wejście do strefy Schengen. Coś, co wydawało się niemożliwe jeszcze w latach dziewięćdziesiątych stało się prawdą. To dało kolejny impuls do dalszych działań. Wspólna praca stała się naszą codziennością. Kolejne programy transgraniczne w UE m.in. INTERREG IIIA 2004-2006, POWT RCz-RP 2007-2013 oraz INTERREG V-A 2014-2020 pozwoliły jeszcze bardziej dostrzec korzyści, jakie daje członkostwo w takich organizacjach jak Euroregion Silesia. Nic nie przychodzi łatwo, ale bez Partnerów z obu stron granicy, bez chęci wspólnej pracy nie byłibyśmy na tym etapie, na jakim jesteśmy. Setki zrealizowanych mikroprojektów, wiele dużych projektów transgranicznych oraz niezliczone wspólne spotkania na granicy pokazały, że wspólna praca to nasz sukces!



25 października 2007 roku przedstawiciele polskiej i czeskiej części Euroregionu Silesia odebrali z rąk Konsula Generalnego Republiki Czeskiej w Katowicach, Josefa Byrtusa (trzeci z lewej), wyróżnienie Ministerstwa Spraw Zagranicznych RCz.

Okazuje się, że słowa Henrego Forda cały czas są aktualne i to nawet w ramach współpracy transgranicznej, której wtedy (zwłaszcza w USA) chyba jeszcze nie znano.

Mirosław Lenk
Prezes Stowarzyszenia Gmin Dorzecza Górnej Odry,
polskiej strony Euroregionu Silesia

Biuletyn Euroregionu Silesia - nr 14 / wrzesień 2018

Wydawca: Euroregion Silesia – CZ, Horní náměstí 69, 746 01 Opava, Česká republika

Redakcja: Jana Novotná Galuszková, Iwona Paprotny, Daria Kardaczyńska, Leonard Fulneczek

Adres redakcji: Horní náměstí 69, 746 01 Opava, Česká republika, tel.: +420 553756220,

e-mail: euroregion.silesia@opava-city.cz, www.euroregion-silesia.cz

Zdjęcia: archiwum Euroregionu Silesia, członków i odbiorców końcowych
zdjęcie na stronie tytułowej: David Bernard

Tłumaczenie: Karina Kurková, Olga Pavličková

Opracowanie graficzne: Pavel Bárta

Druk: Tiskárna Grafico s.r.o., Opava

Nakład: 1 000 egz. w wersji czeskiej, 1 000 egz. w wersji polskiej, 400 egz. w wersji angielskiej

Numer ewidencyjny MK ČR E 21341, ISSN 2084-0020

Egzemplarz bezpłatny



Euroregion Silesia 1998 - 2018



Jeszcze na początku lat 90. minionego wieku pojęcia, takie jak „euroregion” i „współpraca transgraniczna”, były dla większości Polaków, Czechów, Węgrów i innych mieszkańców krajów Europy Środkowej i Wschodniej nieznanymi, bez treści i nieciekawymi. Szczelnie zamknięte granice tych państw nie umożliwiały niemal żadnych kontaktów transgranicznych, ludzie nie znali miejsc ani sąsiadów po drugiej stronie granicy. Granice powstałe na przestrzeni ostatnich trzech stuleci, jeszcze bardziej wzmocnione po drugiej wojnie światowej, stworzyły bariery nie do przejścia pomiędzy regionami, które wcześniej nie były podzielone, i nadały im charakter obszarów peryferyjnych, o niezbyt atrakcyjnych warunkach do życia. Pragnienie mieszkańców pogranicza, by ich życie było na takim samym poziomie jak w innych częściach kraju, zachęciło po 1989 roku miasta i gminy do poszukiwania nowych możliwości współpracy transgranicznej i wspólnego rozwiązywania problemów specyficznych dla regionów granicznych. Wzorem Europy Zachodniej zaczęły powstawać regionalne stowarzyszenia, nawiązujące współpracę z podobnymi stowarzyszeniami z drugiej strony granicy. A więc także w Europie Środkowej i Wschodniej zaczęły pojawiać się pierwsze „euroregiony”, które niczym mosty łączyły sąsiednie kraje, stając się siłą napędową współpracy transgranicznej.

Nie inaczej było także na historycznym obszarze Śląska, rozciągającym się w północno-wschodniej części obecnej Republiki Czeskiej i w południowo-zachodniej części Polski. Miasta i gminy z tego regionu były predestynowane do współpracy w wyniku wspólnego rozwoju historycznego. Ten spójny obszar został podzielony granicą dopiero w 1742 roku, gdy Maria Teresa w wojnie z pruskim królem Fryderykiem II przegrała część Śląska. Większa część przypadła Prusom, w granicach Królestwa Czech pod panowaniem austriackich Habsburgów pozostała tylko niewielka część śląskiej ziemi. Nowo powstała granica spowolniła, a później całkowicie zatrzymała rozwój wzajemnych kontaktów. Wynik drugiej wojny światowej również nie połączył tego obszaru – Górny Śląsk znalazł się w granicach Polski, a czeski Śląsk przypadł Czechosłowacji. A ponieważ oba państwa dzieliła tylko „zielona granica”, pogranicze było ściśle strzeżone, a przekraczanie granicy możliwe było tylko w miejscach oficjalnych, wszakże nielicznych, przejść granicznych. Kontakty mieszkańców z obu stron granicy i rozwój współpracy transgranicznej zaczęły się odnawiać dopiero po przemianach demokratycznych, jakie zaszły w obu krajach w 1989 roku. Początkowo miały charakter indywidualnej współpracy partnerskiej poszczególnych miast i gmin, z biegiem czasu nabierały regionalnego charakteru, a w 1998 roku zwieńczone zostały powołaniem euroregionu, którego nazwa pochodzi od regionu, gdzie w większości leży – Silesia.

KIM JESTEŚMY

Euroregion Silesia powstał 20 września 1998 roku. W porównaniu z najstarszym euroregionem, założonym na granicy niemiecko-holenderskiej w 1958 roku, jest więc stosunkowo młodą struk-

turą transgraniczną. Euroregion Silesia powstał na mocy umowy o współpracy podpisanej przez polskie Stowarzyszenie Gmin Dorzecza Górnej Odry i czeskie

Stowarzyszenie Regionalne na rzecz Czesko-Polskiej Współpracy Śląsk Opawski (później nazwę zmieniono na Euroregion Silesia – CZ). Euroregion Silesia na początku swojego istnienia obejmował tylko kilka miast i gmin członkowskich z polskiej i czeskiej strony, a zaplecze kadrowe i techniczne euroregionu było minimalne, natomiast dziś Euroregion Silesia liczy ponad siedemdziesiąt gmin i miast członkowskich z niemal 770 tysiącami mieszkańców. Do największych należy miasto Ostrawa oraz oba miasta, w których euroregion ma swoje siedziby: Racibórz i Opawa. Czeska część euroregionu ma także członków stowarzyszonych, którymi są inne instytucje: Uniwersytet Śląski w Opawie, Powiatowa Izba Gospodarcza w Opawie, Macierz Śląska oraz dwie lokalne grupy działania – MAS Opawsko i MAS Hlučinsko. Euroregion Silesia obejmuje po stronie polskiej tereny powiatów raciborskiego, wodzisławskiego, głubczyckiego i rybnickiego, a po stronie czeskiej powiaty Opawa (Opava), Ostrawa (Ostrava), Nový Jičín i Bruntál. Zaplecze euroregionu stanowią dwa sekretariaty w Raciborzu i Opawie.

Pomimo różnorodnej bazy członkowskiej, która obejmuje zarówno małe gminy o charakterze rolniczym, średnie historyczne miasta, jak i duże trzystutysięczne przemysłowe miasto, współpraca transgraniczna w Euroregionie Silesia rozwija się bardzo prężnie, przyczyniając się do zrównoważonego rozwoju jednolitego obszaru historycznego Śląska, w którym granica państwowa nie stanowi żadnej bariery.

Dane statystyczne dotyczące Euroregionu Silesia na dzień 1 stycznia 2018 roku

EUROREGION SILESIA	czeska część	polska część	łącznie
powierzchnia w km ²	1 243	1 547	2 790
liczba mieszkańców (w zaokrągleniu do tysięcy)	482 000	286 000	768 000
liczba gmin członkowskich	51	22	73
liczba stowarzyszonych organizacji członkowskich	5	0	5
objęte województwa/czeskie kraje samorządowe	kraj morawsko-śląski	województwo śląskie, województwo opolskie	3
centrum administracyjne	Opawa	Racibórz	2

CO ROBIMY

Działalność Euroregionu Silesia polega na wsparciu i realizacji współpracy transgranicznej w regionach przygranicznych polskiego i czeskiego Śląska oraz Moraw Północnych w celu zniwelowania negatywnego wpływu istnienia granicy państwowej, zapewnienia równomiernego rozwoju terytorium przygranicznego po obu stronach granicy i umożliwienia w ten sposób płynnej integracji tego obszaru w ramach Unii Europejskiej.

Euroregion Silesia zajmuje się wspólnymi interesami w dziedzinie transgranicznej infrastruktury transportowej, wspólnymi problemami w dziedzinie środowiska naturalnego, wspiera

rozwój transgranicznego ruchu turystycznego, współpracę między czeskimi i polskimi szkołami, rozwój kultury, edukacji i sportu po obu stronach granicy, dba o dziedzictwo społeczno-kulturowe, wspiera współpracę gospodarczą i handlową, wspólne planowanie rozwoju regionu przygranicznego, zapewnia promocję tego obszaru i pełni wiele innych zadań, które przyczyniają się do zrealizowania celów Unii Europejskiej w dziedzinie europejskiej współpracy terytorialnej.

Euroregion Silesia dopracował się znaczącej pozycji w ramach Polsko-Czeskiej Komisji Międzyrządowej ds. Współpracy Transgranicznej, w której działaniach aktywnie uczestniczy już od 2000 roku. Komisja ta została powołana na podstawie umowy zawartej między rządami obu krajów we wrześniu 1994 roku i jej zadaniem jest określenie kierunków i form współpracy transgranicznej, analizowanie problemów, które utrudniają współpracę, a także opracowywanie określonych zaleceń prowadzących do usunięcia tych problemów. W skład tej komisji wchodzi grupy robocze ukierunkowane na poszczególne dziedziny działalności. Znaczącym sukcesem polsko-czeskich euroregionów było utworzenie we wrześniu 2001 roku podgrupy roboczej zajmującej się kwestiami euroregionów, na czele której stanęli właśnie przedstawiciele Euroregionu Silesia. W 2007 roku na podstawie decyzji Komisji podgrupa ta została przekształcona w samodzielną grupę roboczą i obecnie stanowi jedną z najlepiej współpracujących grup Polsko-Czeskiej Komisji Międzyrządowej.

Euroregion Silesia pełni ważną funkcję także w programach Unii Europejskiej ukierunkowanych na wspieranie współpracy transgranicznej. Nieodłącznym elementem tych programów są fundusze małych projektów, za których pośrednictwem finansowane są projekty o mniejszym zakresie – tzw. mikroprojekty. W programach czesko-polskiej współpracy transgranicznej fundusze te są zarządzane przez euroregiony, które na swoim terenie wykonują funk-

cję tzw. partnerów FM (zarządzających). W ramach tej funkcji realizują szereg zadań, począwszy od udzielania informacji i pomocy metodycznej na etapie przygotowywania wniosków o dofinansowanie z Funduszu, przez przyjmowanie i zatwierdzanie wniosków o dofinansowanie i kontrolę projektów w trakcie ich realizacji, po refundację dofinansowania po zakończeniu realizacji projektów i kontrolę ich trwałości. O dofinansowanie z Funduszu mogą aplikować podmioty prawa publicznego oraz non-profit – gminy, miasta, stowarzyszenia gmin, szkoły wszystkich szczebli, jednostki policji i straży pożarnej, izby gospodarcze, związki o różnych przedmiotach działalności, takie jak kluby sportowe, organizacje zajmujące się kulturą, działaniami rekreacyjno-edukacyjnymi czy rozwojem regionalnym, lokalne grupy działania, domy kultury, muzea, organizacje charytatywne i kościelne itp. Dla każdego euroregionu wydzielono – w zależności od wielkości obszaru, na którym działa – określone środki pieniężne i Euroregion odpowiada za ich właściwe wykorzystanie. Fundusz małych projektów w różnych odmianach istnieje już od czasu programów przedakcesyjnych Phare CBC, przy czym przez ponad piętnaście lat funkcjonowania w Euroregionie Silesia alokowanych było ponad 13 800 000 euro, a do tej pory zrealizowano niemal 1000 projektów transgranicznych.

Oprócz funkcji zarządzającego funduszem małych projektów, z którego finansowane są projekty transgraniczne innych podmiotów z obszaru Euroregionu Silesia, Euroregion realizuje także własne projekty. Są to projekty podejmowane wspólnie przez obie strony narodowe euroregionu lub projekty, które jedna lub druga, ewentualnie obie strony narodowe realizują z innymi partnerami.

Nazwa projektu	Całkowite wydatki projektu	Liczba partnerów
READY TO HELP – system wspólnej ochrony gmin granicznych w Euroregionie Silesia	1 092 862,90 EUR	10
Dziedzictwo Kulturowe i Przyrodnicze dla Rozwoju Pogranicza Polsko-Czeskiego „Wspólne Dziedzictwo”	1 904 455,15 EUR	11
Aktualizacja i implementacja Strategii Rozwoju Euroregionu Silesia na lata 2014-2020	40 638,72 EUR	2
Bajkowa Odra	35 298,00 EUR	3
20 lat współpracy transgranicznej w Euroregionie Silesia	30 386,75 EUR	2

DOKĄD ZMIERZAMY

Podstawowe ramy dalszego systematycznego rozwoju współpracy transgranicznej i wspierania działalności podmiotów realizujących współpracę transgraniczną na terenie Euroregionu Silesia wytycza wspólny dokument strategiczny pn. „Strategia Rozwoju Euroregionu Silesia na lata 2014-2020”. Obecnie trwa weryfikacja realizacji tego dokumentu, przeprowadzana jest jego aktualizacja z perspektywą na okres po 2020 roku. Chociaż w tym momencie przygotowania do nowej „europejskiej siedmiolatki”, czyli na nową perspektywę finansową 2012-2027, są dopiero na początku, Euroregion Silesia już dziś analizuje swoje aktualne i przyszłe potrzeby i możliwości, by jego strategiczna wizja była „prosperującym polsko-czeskim regionem, który wspiera ideę jedności europejskiej oraz wspólnie rozwijającym swoją przyszłość w oparciu o współpracę partnerską” nie była tylko gołosłowną definicją zapisaną na papierze.



Za wieloletni i aktywny wkład w rozwój czesko-polskiej współpracy transgranicznej polska i czeska część Euroregionu Silesia otrzymała wyróżnienie Ministerstwa Spraw Zagranicznych RCz – Medal Jana Masaryka.



Jeden Śląsk, dwa państwa



Muzeum Ziemi Śląskiej w Opawie, założone w 1814 roku, jest najstarszym muzeum na terenie Republiki Czeskiej.

Euroregion Silesia w swojej nazwie nawiązuje do łacińskiej nazwy Śląska – SILESIA. Śląska, który jako kraina historyczna obejmuje obszar leżący obecnie na terenie trzech państw: Polski, Republiki Czeskiej i w niewielkim zakresie Niemiec. Obszar Śląska przedstawia się często jako liść dębu, którego unerwienie stanowi rzeka Odra w jej górnym i środkowym biegu oraz jej dopływy. W tym szkicu postaramy się pokazać, jak doszło do tego, że ten dębowy liść „rozerwany” jest dziś pomiędzy Polską i Republiką Czeską. Skupimy się oczywiście na polsko-czeskim, czy ściślej rzecz biorąc, śląsko-morawskim pograniczu, czy obszarze, który dziś w dużej mierze pokrywa się z obszarem Euroregionu Silesia.

Pierwsze, w miarę konkretne wzmianki historyczne dotyczące Śląska pochodzą z IX w. Należy do nich m.in. dokument zwany Geografem Bawarskim, w którym wymienione są plemiona śląskie. Przyjmuje się, że później część obszaru Śląska znajdowała się pod wpływami Państwa Wielkomorawskiego. Następnie, po jego upadku, dostała się pod zwierzchnictwo czeskich Przemysławów. Wszyscy wiemy o ślubie pierwszego historycznego władcy Polski Mieszka z czeską córką królewską Dobrawą. Tak na marginesie – język, którym porozumiewali się Mieszko i Dobrawa był wtedy bardzo do siebie zbliżony, jeśli nie taki sam. Krótko potem Śląsk dostał się pod panowanie polskie, a Bolesław Chrobry na krótko nawet rządził Czechami. W latach 30. XI w. czeski władca Brzetysław praktycznie rozbił polskie państwo, w efekcie także przejął panowanie nad większą częścią Śląska. Po odnowieniu Królestwa Polskiego w 1054 r. Śląsk został przyznany Polsce (choć już bez Głubczyc, Karniowa, Opawy i Raciborza), w zamian za co polski władca musiał płacić Czechom znaczny trybut. Rozstrzygnięcie to nie spowodowało trwałego pokoju, gdyż co jakiś czas dochodziło do potyczek i wojen na granicy polsko-czeskiej (przykładem nieskuteczne oblężenie Hradca nad Morawicą przez króla Bolesława Szczodrego).

Granice Śląska w tym czasie pokrywały się w dużym stopniu z granicami utworzonej w 1000 r. kościelnej diecezji wrocławskiej i obejmowały także Racibórz, Opawę i Głubczyce. W 1063 r. utworzono biskupstwo w morawskim Ołomuńcu, co spowodowało konieczność ustalenia i uściślenia granicy między sąsiadującymi diecezjami. Ostatecznie, po latach sporów, w 1229 r. podzielono spor-

ne terytorium pomiędzy obydwie diecezje: ziemia raciborska do rzeki Cyny oraz ziemia cieszyńska pozostała przy diecezji wrocławskiej, zaś Opawa, Głubczyce, Karniów przyznane zostały diecezji ołomunieckiej. Taki stan trwał formalnie do 1972 r.

Czas rozbitcia dzielnicowego w Polsce (po 1138 r.) spowodował powolne osłabianie władzy nad Śląskiem. Choć jeszcze w 1137 r. władcy Polski i Czech w pokoju kłodzkim potwierdzili przynależność Śląska do Polski z wyjątkiem ziemi opawskiej, karniowskiej oraz kłodzkiej. Pod koniec XII wieku część kasztelanii raciborskiej – tereny między rzekami Opawą a Cyną (pokrywające się w dużej części z późniejszym Kraikiem Hulczyńskim) – znalazła się we władaniu czeskich Przemysławów. Powstałe w 1172 r. księstwo raciborskie było rządzone przez władców z rodu Piastów. Księstwem opawskim zarządzili zaś książęta z czeskiej dynastii Przemysławów. Oba księstwa stanowiły oczywiście część Śląska.

W pierwszej połowie XIV w. poszczególni książęta śląscy złożyli hołd lenny czeskiemu królowi Janowi Luksemburskiemu (który notabene tytułował się też królem Polski). Ostatecznie, po latach wojen i konfliktów król Kazimierz Wielki, starając wzmocnić odradzające się polskie królestwo na innych granicach, zrzeka się w 1339 r. praw do Śląska na rzecz Królestwa Czech. Cały ówczesny więc Śląsk przechodzi pod panowanie Korony Czeskiej, formalnie do XVIII wieku. Wracając do granicy morawsko-śląskiej. W tym momencie granica ta była już ustabilizowana i była granicą wewnętrzną w Królestwie Czech – oddzielała Margrabstwo Morawskie od Księstw Śląskich.

7 kwietnia 1348 roku król czeski Karol I Luksemburski (późniejszy cesarz rzymski Karol IV) dokonał inkorporacji Śląska i Łużyc do Korony Królestwa Czeskiego, proklamując wówczas Koronę Królestwa Czech (istniejącą do 1918 r.).

Śląsk dzielił teraz trudną historię czeskiego królestwa. Po wymarciu rodzimej dynastii Przemysławów, o koronę czeską zabiegali nie tylko sąsiedni władcy w tej części Europy. Królami Czech (czyli też władcami Śląska) byli m.in. Luksemburgowie i Jagiellońowie. Ostatecznie, w wyniku tragicznej śmierci Zygmunta Jagiellończyka w bitwie z Turkami pod Mochaczem w 1526 r., na mocy wcześniejszych traktatów, królem Czech został Ferdynand I Habsburg. Zapoczątkowało to kilkusetletnie panowanie Habsburgów, dla których korona czeska była jedną z kilku, jakie nosili, a którzy jednocześnie posiadali tytuł Cesarzy Rzymskich Narodu Niemieckiego. Habsburskie panowanie przyniosło Śląskowi, z wyjątkiem wojny trzydziestoletniej, prawie 200 lat spokojnego rozwoju. A dla monarchii Habsburgów Śląsk był, jak miała powiedzieć cesarzowa Maria Teresa, „perłą w koronie”.

Wiek XVIII przyniósł radykalne zmiany i podział Śląska, którego skutki odczuwalne są do dzisiaj. W 1740 r. król pruski Fryderyk II Wielki, wykorzystując zmianę na tronie Habsburgów, najechał na Śląsk i ostatecznie, po trzech wojnach śląskich (1740–1763), włączył większą część Śląska do swojego państwa. Stała się ona Śląskiem Pruskim. W jego granicach znalazła się także spora część ziemi opawskiej wokół Hulczyna i Krawarza, tzw. Kraik Hulczyński (Hlučinsko), który na początku XIX w. stanął się częścią powiatu raciborskiego. Po dziś dzień region ten określany bywa jako Prajzsko, a mieszkańcy nazywani Prajzáci. W granicach monarchii habsburskiej, czyli także Królestwie Czech, znalazła się ziemia opawska i karniowska (bez dystryktu kietrzańskiego)

wraz ze Śląskiem Cieszyńskim. Obszar ten nazwano Śląskiem Austriackim. Miał on stosunkowo szeroką autonomię, a głównym ośrodkiem stała się Opawa.

Taki podział Śląska trwał w zasadzie do roku 1918, kiedy to wraz z zakończeniem I wojny światowej, pojawiły się w tej części Europy nowe państwa. Powstanie na gruzach Cesarstwa Austro-Węgierskiego Czechosłowacji oraz odrodzonej po zaborach Polski powodowało oczywiście konflikty i spory dotyczące granic.

Większą część granicy między Czechosłowacją a Niemcami zatwierdzono w traktacie wersalskim. Pokrywała się ona w zasadzie z granicą niemiecko-austriacką. Największy problem wyniknął na pograniczu Górnego Śląska i Moraw. Kraik Hulczyński (przy proteście mieszkańców) przyłączono do Czechosłowacji, a o przynależności Śląska Cieszyńskiego miał zdecydować Plebiscyt. Ostatecznie do niego nie doszło, gdyż władze Polski, potrzebujące wsparcia Zachodu w wojnie z bolszewicką Rosją, zaakceptowały propozycję podziału Śląska Cieszyńskiego pomiędzy Polskę i Czechosłowację. W ten sposób Cieszyn podzielił los tych innych miast w historii, które zostały rozdzielone pomiędzy dwa państwa.

O przynależności Górnego Śląska miał także zdecydować Plebiscyt. Po jego przeprowadzeniu decyzją Rady Ambasadorów dokonano podziału Górnego Śląska pomiędzy odrodzoną Polskę a Niemcy. W efekcie powiat raciborski rozdzielony został pomiędzy trzy państwa – Polskę, Czechosłowację i Niemcy.

W I Republice Czechosłowackiej starano się zacierać historyczną odrębność Śląska. W 1927 r. weszła w życie ustawa, która połączyła cały czechosłowacki Śląsk z Morawami tworząc nową jednostkę administracyjną pod nazwą Ziemia Morawsko-Śląska. W tym czasie z pozostałej w Niemczech części Górnego Śląska utworzono rejencję opolską, a w przypadłej Polsce części Górnego Śląska – autonomiczne województwo śląskie.

Po zakończeniu II wojny światowej ponownie wybuchł konflikt o przebieg granic w tym rejonie. Wtedy jednak jednoznaczne stanowisko samego Stalina zakończyło nasilający się polsko-czeski spór graniczny. Ostatecznie dzisiaj granica między Polską a Czechami przebiega prawie w tych samych miejscach, co po zakończeniu I wojny światowej, z tym, że wtedy na odcinku w kierunku na północny-zachód od Bogumina była to granica pomiędzy Niemcami a Czechosłowacją, a dziś jest granicą pomiędzy Polską a Republiką Czeską. Nie zmienia to faktu, że jest granicą, która dzieli (Górny) Śląsk pomiędzy dwa państwa.

Jak dziś jest postrzegany Śląsk w obu państwach? Jak podzielone są śląskie ziemie pod względem administracyjnym?

W przypadku Republiki Czeskiej, Śląsk jest jedną z trzech ziem wpisanych do konstytucji. W jej preambule czytamy: My, občané České republiky v Čechách, na Moravě a ve Slezsku... (czyli: My, obywatele Republiki Czeskiej w Czechach, na Morawach i na Śląsku...). Również w wielkim herbie Republiki Czeskiej znajduje się śląski orzeł. W Polsce, do której należy znakomita większość ziem śląskich, Śląsk nie ma takiego statusu. Trzeba jednak zaznaczyć, że w polskiej konstytucji nie wymienia się żadnych ziem.

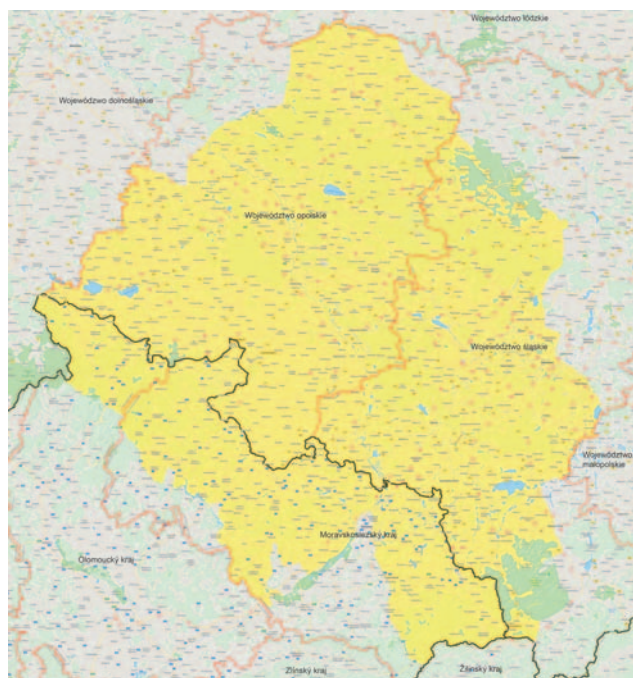
Obowiązujący podział administracyjny w obu państwach nie uwzględnia odrębności Śląska. Istniejące w Republice Czeskiej województwo o nazwie Kraj morawsko-śląski (czes. Moravsko-slezský kraj) obejmuje północne Morawy i większą część Śląska Czeskiego. Pozostała część czeskiego Śląska należy do Kraju olomunieckiego. W Polsce po ostatnich reformach administracyjnych w 1999 r. historyczny Śląsk został rozdzielony pomiędzy pięć województw, w tym tylko dwa województwa noszą w na-

zwie określenie „śląskie” (województwo śląskie i dolnośląskie), z czego w pierwszym z nich niemal połowę stanowią ziemie nigdy nie należące do Śląska. Z kolei zaś połowę województwa lubuskiego stanowią ziemie historycznie śląskie. Trudno ocenić, na ile ten podział miał utrwalić zerwanie z historyczną tradycją jedności Śląska.

Ciekawie także wygląda samoświadomość narodowa mieszkańców podzielonego Śląska. Według przeprowadzonego w Polsce spisu ludności z 2012 r. narodowość śląską zadeklarowało 847 000 mieszkańców, z tego ponad 370 tys. jako jedyną. W spisie przeprowadzonym w 2011 r. w Czechach narodowość śląską zadeklarowało 21 548 obywateli, z tego 12 214 jako jedyną. W obu krajach liczba osób deklarujących narodowość śląską w porównaniu z poprzednimi spisami się zwiększyła.

Odnosi się wrażenie, że dla współczesnych Czechów Śląsk jako region jest krainą nieznaną i obcą. Pomimo tego, że przez ponad cztery wieki był integralną częścią Korony Czeskiej. Obecnie jednak świadomość tych związków jest nikła. Dla Polaków, zwłaszcza tu nie mieszkających, Śląsk łączony jest z niemiecką (a nie czeską) spuścizną historyczną, a w obiegowym znaczeniu kojarzy się dziś głównie z częścią historycznego Górnego Śląska, skupioną wokół aglomeracji katowickiej. W obu krajach zachodzi chyba podobne zjawisko polegające na tym, iż zmniejsza się świadomość istnienia i odrębności Śląska i jego mieszkańców.

Mimo trudnej i skomplikowanej historii Śląsk w zasadzie do połowy XVIII w. tworzył jeden organizm administracyjno-gospodarczy. Dopiero wojny śląskie doprowadziły do faktycznego podziału Śląska pomiędzy dwa państwa. Wtedy Prusy i Austrię, dziś prawie taka sama granica dzieli Śląsk pomiędzy Polskę a Republikę Czeską. Po 1989 r. powstały warunki do reaktywowania bliższych kontaktów między mieszkańcami pogranicza, w czym dużą aktywność przejawiały miejscowe władze samorządowe. A po przystąpieniu obu krajów do strefy Schengen możliwości współpracy stały się praktycznie nieograniczone. Jest to w pewnym sensie powrót do historycznych czasów jedności terytorialnej i gospodarczej, choć dalej formalnie istnieje „jeden Śląsk w dwóch państwach”.



Obszar Górnego Śląska podzielony jest między Polskę a Republikę Czeską.



Opinia Europejskiego Komitetu Regionów

Projekty oparte na kontaktach międzyludzkich i małe projekty w programach współpracy transgranicznej

(wyciąg treści) 2017/C 342/06

Sprawozdawca: Pavel BRANDA, zastępca burmistrza gminy Rádlo

I. UWAGI OGÓLNE

1. Ponad jedna trzecia obywateli Unii mieszka i pracuje w regionach przygranicznych Europy. Granice te mają bezpośredni i pośredni wpływ na ich życie. Współpraca transgraniczna okazała się być najskuteczniejszym narzędziem pokonywania efektu bariery i dzielącej roli granic, jednocząc strefy przygraniczne i podnosząc jakość życia obywateli w regionach przygranicznych.
2. Europejska współpraca terytorialna odgrywa ważną rolę w eliminowaniu przeszkód stwarzanych przez granice i promowaniu współpracy transgranicznej. W okresie 2014–2020 ponad 10 mld EUR zostanie zainwestowanych we współpracę między regionami, z czego około 6,6 mld EUR trafi do regionów przygranicznych.
3. Projekty Interreg A przyczyniły się do osiągnięcia wielu namacalnych wyników dla wielu obywateli Unii na bardzo zróżnicowanych terytoriach w całej UE. Ważnym i udanym narzędziem w ramach programów współpracy transgranicznej są projekty oparte na kontaktach międzyludzkich i małe projekty zaprojektowane w celu promowania konwergencji regionów przygranicznych i inicjowania kontaktów międzyludzkich na poziomie najbliższym obywatelowi.
4. Projekty oparte na kontaktach międzyludzkich i małe projekty można definiować na podstawie ich wielkości, czasu trwania i treści. ... Mają one zwykle mniejszy budżet i ograniczony czas trwania. Działania w ramach projektów są realizowane na mniejszych obszarach geograficznych (zwykle na szczeblu euroregionalnym), a podejścia w ramach nich są zazwyczaj ukierunkowane na konkretne miejsce.
5. Projekty oparte na kontaktach międzyludzkich i małe projekty są realizowane w różnorodnych dziedzinach, takich jak kultura (np. nauka języka sąsiadującego kraju), sport, turystyka, kształcenie i szkolenie zawodowe, gospodarka, nauka, ochrona środowiska i ekologia, opieka zdrowotna, transport i mała infrastruktura (luki transgraniczne), współpraca administracyjna, działania promocyjne itd.
6. Projekty oparte na kontaktach międzyludzkich i małe projekty są dostępne dla szerokiego zakresu beneficjentów: między innymi gmin, organizacji pozarządowych (różnych typów stowarzyszeń, platform, sieci, fundacji, kościołów itp.), instytucji oświatowych (szkół, ośrodków szkolenia zawodowego i uniwersytetów), instytucji badawczych i instytucji wsparcia biznesowego.
7. Projekty te były wspierane przez kilka generacji programów współpracy transgranicznej. W obecnym okresie projekty oparte na kontaktach międzyludzkich i małe projekty w ramach 19 programów współpracy transgranicznej (około jednej trzeciej programów) są wspierane przede wszystkim z funduszu małych projektów lub za pomocą podobnych instrumentów (nazywanych czasami mikroprojektami, funduszem dyspozycyjnym lub projektem ramowym na potrzeby wsparcia małych projektów/inicjatyw). Te fundusze małych projektów zwykle przybierają formę „projektu parasolowego”, w ramach którego wdrażanych jest kilka mniejszych podprojektów.
8. W ujęciu ogólnym finansowanie jest raczej niewielkie – od 1,5 % do 20 % środków przydzielonych na programy (niższe w starych państwach UE, podczas gdy w nowych państwach członkowskich i wzdłuż „starych” granic zewnętrznych zapotrzebowanie jest znacznie wyższe).
9. Niezależne badania dotyczące współpracy transgranicznej oraz wszystkie dotychczasowe oceny Interreg (3) potwierdzają, że w programach Interreg A najlepsze pod względem jakościowym rezultaty nie są osiągnięte przede wszystkim w ramach projektów przewodnich, ale sukcesy determinowane są raczej przez różnorodność prawdziwie transgranicznych projektów odpowiadających na potrzeby charakterystyczne dla danego regionu, bezpośrednio angażujących obywateli, organy lokalne i organizacje społeczeństwa obywatelskiego. Dostatecznie często zarządzanie tymi programami Interreg A (podprogramami) jest zdecentralizowane. Od początku inicjatywy Interreg (1990 r.) programy o najlepszych wynikach oceny były często programami zarządzanymi w sposób zdecentralizowany, z których wiele obejmowało wsparcie na rzecz projektów opartych na kontaktach międzyludzkich i małych projektów.
10. Pomimo swojego pozytywnego oddziaływania projekty te napotykać pewne poważne trudności. Nie opierają się one na rozporządzeniach, a większe projekty są często preferowane przez instytucje zarządzające jako bardziej opłacalne (wyższe koszty administracyjne projektów opartych na kontaktach międzyludzkich) i charakteryzujące się mierzalnym oddziaływaniem. Trudno jest także powiązać miękkie skutki takich projektów ze wskaźnikami związanymi ze strategią „UE 2020” na rzecz zatrudnienia i wzrostu gospodarczego (brak metodyki i odpowiednich wskaźników oceny).
11. Głównym celem niniejszej opinii jest zapewnienie opartego na dowodach wykazu korzyści i wartości dodanej takich projektów oraz ich zdecentralizowanego wdrażania w ramach euroregionów i podobnych struktur takich jak EUWT; zapewnienie zaleceń dotyczących ich dalszego uproszczenia; oraz na koniec przedstawienie konkretnych wniosków dotyczących przyszłych programów współpracy transgranicznej, zapewniając wkład w debatę na temat przyszłości polityki spójności po 2020 r.



II. ZALECENIA POLITYCZNE

EUROPEJSKI KOMITET REGIONÓW (KR)

Wartość dodana i korzyści projektów opartych na kontaktach międzyludzkich i małych projektów

12. Uważa, że projekty oparte na kontaktach międzyludzkich i małe projekty charakteryzują się zasadniczo bardzo dużą europejską wartością dodaną, a także zapewniają istotny wkład w ogólny cel programów współpracy transgranicznej dzięki pokonywaniu przeszkód stwarzanych przez granice oraz integrowaniu stref przygranicznych i ich obywateli. ...

Zalety zarządzania zdecentralizowanego

13. Dostrzega jednak korzyści dla rozszerzonych partnerstw tam, gdzie kwalifikujące się terytorium jest większe, lecz ma świadomość ewentualnego negatywnego wpływu: trudniej jest odzwierciedlić w ramach programów szczególnie potrzeby różnych części większego terytorium. Występuje tendencja do wspierania większych projektów, a wsparcie to staje się mniej dostępne dla lokalnych/regionalnych podmiotów.
14. Sugeruje, że zarządzanie zdecentralizowane takimi programami, na przykład poprzez promowanie podprogramów oraz umożliwienie finansowania małych projektów i projektów opartych na kontaktach międzyludzkich, jest wobec tej tendencji najlepszym rozwiązaniem, dzięki któremu programy będą bliższe obywatelom.
15. Wskazuje korzyści płynące z funduszy małych projektów (lub podobnych instrumentów finansujących projekty oparte na kontaktach międzyludzkich i małe projekty) zarządzanych w zdecentralizowany sposób: ...
16. Zdaje sobie sprawę, że takie podejście może prowadzić do stosunkowo wyższych kosztów administracyjnych. Należy podkreślić, że oprócz zwykłego administrowania projektem ma miejsce wiele innych działań (np. podnoszenie świadomości, doradztwo dotyczące przygotowania, wdrażania i rachunkowości). Bez takiego zdecentralizowanego nadzoru i podejścia oddolnego trudno jest zrealizować te projekty.

Rola euroregionów i podobnych struktur transgranicznych

17. Zauważa, że korzyści ze zdecentralizowanego wdrażania projektów opartych na kontaktach międzyludzkich i małych projektów są osiągnięte w największym stopniu dzięki zaangażowaniu euroregionów i podobnych struktur transgranicznych (4). Mogą one także przybierać prawną formę EUWT, które są bardzo odpowiednie do pełnienia takiej roli. ...

Zalecenia dla przyszłych programów współpracy transgranicznej po 2020 r.

27. Zaleca, by projekty oparte na kontaktach międzyludzkich i małe projekty bazowały na rozporządzeniach regulujących unijne wsparcie dla współpracy transgranicznej jako prawomocnym instrumentem w programach współpracy transgranicznej, oraz wzywa Komisję do ustanowienia koniecznych przepisów we wniosku dotyczącym kolejnej generacji rozporządzeń.
28. Zaleca także, by Komisja zachęcała do włączania projektów opartych na kontaktach międzyludzkich i małych projektów do programów współpracy transgranicznej, w szczególności

jeśli istnieje zapotrzebowanie na takie projekty na szczeblu lokalnym i regionalnym. ...

29. Wskazuje, że pełne korzyści z takich projektów można osiągnąć dzięki zarządzaniu zdecentralizowanemu za pośrednictwem funduszy małych projektów lub wszelkich podobnych instrumentów bądź bezpośrednio przez komitety sterujące na miejscu. Zasadnicze znaczenie ma zapewnienie, by każdy region przygraniczny mógł swobodnie korzystać z istniejących instrumentów i procedur, które były skuteczne przez wiele lat, tak aby zagwarantować ciągłość takiego finansowania wraz z ogólnym celem, jakim jest utrzymanie bliskości programów względem obywateli;
30. Zaleca, by euroregiony lub podobne struktury i EUWT stanowiły ramy gwarantujące zdecentralizowane wdrażanie projektów opartych na kontaktach międzyludzkich i małych projektów, zapewniając ich ciągłość i uwzględniając już istniejące role takich struktur (np. odbiorców „projektów parasolowych”), które okazały się być użyteczne. ...
31. Podkreśla, że aby zachować wartość dodaną i korzyści projektów opartych na kontaktach międzyludzkich i małych projektów, projekty te oraz zarządzanie nimi powinny być jak najprostsze. Należy położyć większy nacisk na treść, a nie na procedury oraz należy preferować uproszczone opcje kosztów.
32. ...
33. Wzywa państwa członkowskie, Komisję i Parlament Europejski do wzięcia pod uwagę tych szczególnych zaleceń oraz uwzględnienia wszystkich koniecznych przepisów na potrzeby ich wdrożenia podczas przygotowywania wniosków ustawodawczych dla kolejnej generacji programów współpracy transgranicznej, organizowania tych programów oraz ich pomyślnego wdrażania. Zapewni to wyraźne odczuwanie korzyści płynących z integracji europejskiej przez obywateli regionów przygranicznych Europy.

Bruksela, dnia 12 lipca 2017 r.

Markku MARKKULA
Przewodniczący Europejskiego Komitetu Regionów



Cała treść opublikowana jest w Dzienniku Urzędowym Unii Europejskiej z dnia 12.10.2017.

W maju 2018 roku Komisja Europejska opublikowała pierwsze projekty rozporządzeń na nadchodzący okres 2021-2027. Pocięszający jest fakt, że po raz pierwszy w historii w projekcie właściwego rozporządzenia, tj. ROZPORZĄDZENIE PARLAMENTU EUROPEJSKIEGO I RADY w sprawie przepisów szczegółowych dotyczących celu „Europejska współpraca terytorialna” (Interreg) wspieranego w ramach Europejskiego Funduszu Rozwoju Regionalnego oraz instrumentów finansowania zewnętrznego, ujęte są także Fundusze Małych Projektów. Dzięki temu Fundusze Małych Projektów staną się pełnoprawnym instrumentem w ramach programów współpracy transgranicznej.



Współpraca transgraniczna w dziedzinie edukacji

Dziedzina edukacji stanowi przedmiot jednej z czterech osi priorytetowych obecnego programu INTERREG V-A Republika Czeska – Polska. Konkretnie to oś priorytetowa 3 pod nazwą „Edukacja i kwalifikacje”, z której mogą być finansowane projekty zarówno o większym zakresie, jak i małe projekty – mikroprojekty z dofinansowaniem od 2 tysięcy euro, o ile dany Euroregion, będący tzw. Zarządzającym Funduszem Mikroprojektów, wybrał daną oś priorytetową dla swojego Funduszu.

Współpraca szkół z polskiej i czeskiej strony Euroregionu Silesia jest ważnym elementem rozwoju współpracy transgranicznej na tym terenie. Projekty szkół stanowią niemal jedną trzecią wszystkich projektów realizowanych z Funduszu Mikroprojektów w Euroregionie Silesia, przy czym współpracę transgraniczną podejmują szkoły wszystkich szczebli, od przedszkoli po uniwersytety. Duża liczba średnich szkół zawodowych, trzy uniwersytety (mające łącznie 16 wydziałów!), dwie szkoły wyższe i jeden wydział zagraniczny, znajdujące się na terenie Euroregionu Silesia, stanowią duży potencjał dla realizacji projektów edukacyjnych, których celem jest podnoszenie poziomu kształcenia. Z tychże powodów Euroregion w strukturze Funduszu Mikroprojektów na okres 2014-2020 ujął także oś priorytetową 3, alokując dla niej łącznie 307 108 euro (5% z łącznej alokacji na projekty).

W odróżnieniu od poprzednich okresów w obecnym Funduszu Mikroprojektów w ramach programu INTERREG V-A Republika Czeska – Polska już na etapie propozycji projektowej należy wiedzieć, czy projekt współpracujących placówek szkolnych składany będzie właśnie w osi priorytetowej 3 „Edukacja i kwalifikacje” czy kwalifikuje się do osi priorytetowej 4 „Współpraca instytucji i społeczności”. Nie każdy projekt szkół wpisuje się bowiem w cel szczegółowy osi priorytetowej 3, którym jest zwiększenie poziomu zatrudniania absolwentów szkół na rynku pracy. Ogólnie można stwierdzić, że większość projektów szkół podstawowych wpisze się w oś priorytetową 4, która obejmuje rozwój współpracy instytucji różnego typu, czyli także szkół. Wyjątkiem mogą być tylko projekty szkół podstawowych obejmujące rozwój kształcenia językowego w ramach systemu oświaty, czyli naukę języka polskiego w czeskich szkołach i odwrotnie. Kolejne działania w ramach osi priorytetowej 3, dotyczące przygotowania i realizacji wspólnego kształcenia, skierowane jest do szkół ponadgimnazjalnych i wyższych.

Poniżej przytoczono przykłady dwóch projektów realizowanych przez różne typy szkół w ramach osi priorytetowej 3 w Funduszu Mikroprojektów w Euroregionie Silesia:

INNOWACJA KSZTAŁCENIA W DZIEDZINIE TURYSTYKI CZ-PL POGRANICZA W ODNIESIENIU DO POTRZEB RYNKU PRACY

Partnerzy projektu

- Střední škola hotelnictví, gastronomie a služeb SČMSD Šilheřovice, s.r.o.
- Zespół Szkół Nr 2 Wojciecha Korfańtego w Jastrzębiu Zdroju

Głównym celem projektu było opracowanie nowoczesnego systemu kształcenia, który w sposób elastyczny reagowałby na potrzeby uczniów, firm i przedsiębiorstw w branży turystycznej, hotelarstwie, gastronomii i na rynku pracy na polsko-czeskim pograniczu. Celem projektu było udostępnienie polskim i czeskim uczniom najnowszej wiedzy praktycznej w nawiązaniu do realizacji praktycznych warsztatów prowadzonych przez czołowych specjalistów z branży, stworzenie nowoczesnych materiałów dydaktycznych, wyposażenie pracowni do zajęć praktycznych, pogłębienie współpracy z przedsiębiorstwami oraz zapewnienie ich większego zaangażowania w proces kształcenia w partnerskich szkołach średnich, a także podniesienie atrakcyjności kierunku turystyka, hotelarstwo i gastronomia. W ramach projektu zrealizowano m.in. wspólne warsztaty obejmujące naukę przedmiotów merytorycznych, np. stołowanie, barmanistyka, baristyka, sommelierstwo czy prowadzenie hotelu. Po każdym warsztacie opracowano specjalistyczne studium przypadków, przygotowane we współpracy dydaktyków i lektorów prowadzących poszczególne warsztaty. W ten sposób powstały wartościowe materiały do prowadzenia zajęć w obu szkołach partnerskich.



Jeden z warsztatów dotyczył baristyki, a więc wszystkiego, co związane jest z kawą.

WSPARCIE EDUKACJI W ZAKRESIE TECHNOLOGII RECYKLINGU NA GRANICY CZESKO-POLSKIEJ

Partnerzy projektu:

- Vysoká škola báňská - Technická univerzita Ostrava
- Politechnika Częstochowska

Głównym celem projektu było wsparcie edukacji i przygotowania zawodowego, co umożliwiłoby pozyskanie umiejętności i podniesienie poziomu wiedzy absolwentów w zakresie odzysku materiałów i rozwój wspólnych polsko-czeskich badań w tej dziedzinie. W ramach projektu, w ścisłej współpracy studentów i dydaktyków obu uczelni, opracowano zestawy trzech zadań laboratoryjnych przeznaczonych dla studentów wszystkich form studiów, które wydano potem w polskiej i czeskiej wersji (wraz ze streszczeniami w języku angielskim) jako rozszerzające materiały dydaktyczne.



Rzeka Odra w projektach transgranicznych

Odra należy do najważniejszych rzek w Europie Środkowej. Jej długość od źródła do Morza Bałtyckiego wynosi ponad 850 kilometrów. Rzeka ma swoje źródło po stronie czeskiej w Górach Odrzańskich i w swoim górnym biegu przepływa przez obszar Euroregionu Silesia. Odra to rzeka, która nie zna granic, to symbol łączący czeską i polską stronę euroregionu. Graniczne meandry Odry to wyjątkowy w skali europejskiej fenomen, są dzikie i piękne, podobnie jak okalająca je przyroda. Odra jest celem turystów, inspiracją dla malarzy i fotografów, tematem dla specjalistów. Trudno więc się dziwić, że w dokumencie pn. Strategia Rozwoju Euroregionu Silesia na lata 2014-2020 rzece tej poświęcono odrębne działanie nazwane „Rzeka Odra – wspólny symbol Euroregionu Silesia” i że jest często przedmiotem transgranicznych projektów. Chociaż zakres i cele szczegółowe poszczególnych projektów się różnią, głównym wspólnym zamierzeniem wszystkich tych działań jest zwiększenie wykorzystania potencjału górnego biegu rzeki i jej promocja jako najważniejszego ciekłu na terenie Euroregionu Silesia.

Bajkowa Odra

„Bajkowa Odra” to nazwa polsko-czeskiego projektu, który otrzymał dofinansowanie w wysokości 30 000 euro z Funduszu Mikroprojektów w ramach programu INTERREG V-A Republika Czeska – Polska. Projekt realizowany w zeszłym i bieżącym roku przez organizację *Destinační management turistické oblasti Poodří – Moravské Kravaňsko* i Euroregion Silesia polega na promocji ciekawego produktu turystycznego, w szczególności na jego rozpowszechnieniu wśród turystów z polskiej strony. Produkt turystyczny „Bajkowa Odra”, skierowany do przedszkolaków i młodszej młodzieży szkolnej oraz do rodzin z dziećmi, w atrakcyjnej formie i poprzez bajkowe postaci przedstawia ciekawe miejsca w rejonie rzeki Odry. W ramach projektu przygotowano kompletną polskojęzyczną wersję istniejącego produktu turystycznego – opracowano polską

wersję ulotki informacyjnej nazwanej „vandrbuch”, czyli książka wędrowcy, dwa rodzaje 12 kart pracy dla młodszych i starszych dzieci, polską wersję trasy questingowej „Skarb wodnicy Kotewki”, 10 animowanych bajek, strony internetowe oraz audioprzewodnik. Dla dzieci zakupiono pacynki bajkowych postaci, które towarzyszą im w poszczególnych miejscach Nadodrza. Mali turyści mogą podczas swoich wędrowek stopniowo je zbierać, mogą też zdobyć do nich mały teatrzyk. Po opracowaniu polskiej wersji całego produktu w kwietniu 2018 roku odbyły się pilotażowe wyjazdy studyjne polskich i czeskich nauczycieli, do których w maju 2018 roku nawiązały wspólne wyjazdy grup szkolnych dzieci i przedszkolaków oraz letnie działania promocyjne. Więcej informacji można znaleźć na www.pohadkovepoodri.cz i www.bajkowa-odra.pl.

Odra i Olza bliżej turystów i mieszkańców pogranicza

Celem wspólnego projektu gmin Krzyżanowice i Szylerzowice oraz miasta Bogumin, realizowanego w 2017 roku, było uatrakcyjnienie dziedzictwa przyrodniczego polsko-czeskiego pogranicza oraz jego udostępnienie jak najszerzszemu gronu turystów. W ramach projektu, na którego realizację z programu INTERREG V-A Republika Czeska – Polska przyznano dofinansowanie w wysokości 446 166 euro, na przyrodniczym terenie meandrów rzeki Odry zbudowano wieżę widokową, odbudowano część ścieżek edukacyjnych i po obu stronach granicy zbudowano punkty służące bezpiecznemu przechowywaniu rowerów.



Po domu przyrody nad Odrą małych turystów oprowadza Sówka.



Z wieży widokowej w Krzyżanowicach – Chałupkach (27 m) roztacza się widok na rzekę Odrę i jej meandry.



Odra OK

Projekt „Odra OK” przedstawia w formie opracowania studyjnego możliwość wykorzystania górnego biegu rzeki Odry do żeglugi śródlądowej na odcinku pomiędzy miastami Ostrawą i Kędzierzynem-Koźle. Studium nawiązuje do proponowanego wydłużenia przebiegu odrzańskiej drogi wodnej, która jest zgodna z „Studium wykonalności korytarza wodnego Dunaj-Odra-Łąba” opracowywanym przez Ministerstwo Transportu Republiki Czeskiej oraz „Załoženiami do planów rozwoju śródlądowych dróg wodnych w Polsce na lata 2016-2020 z perspektywą do roku 2030” opracowanymi przez Ministerstwo Gospodarki Morskiej i Żeglugi Śródlądowej Rzeczypospolitej Polskiej.

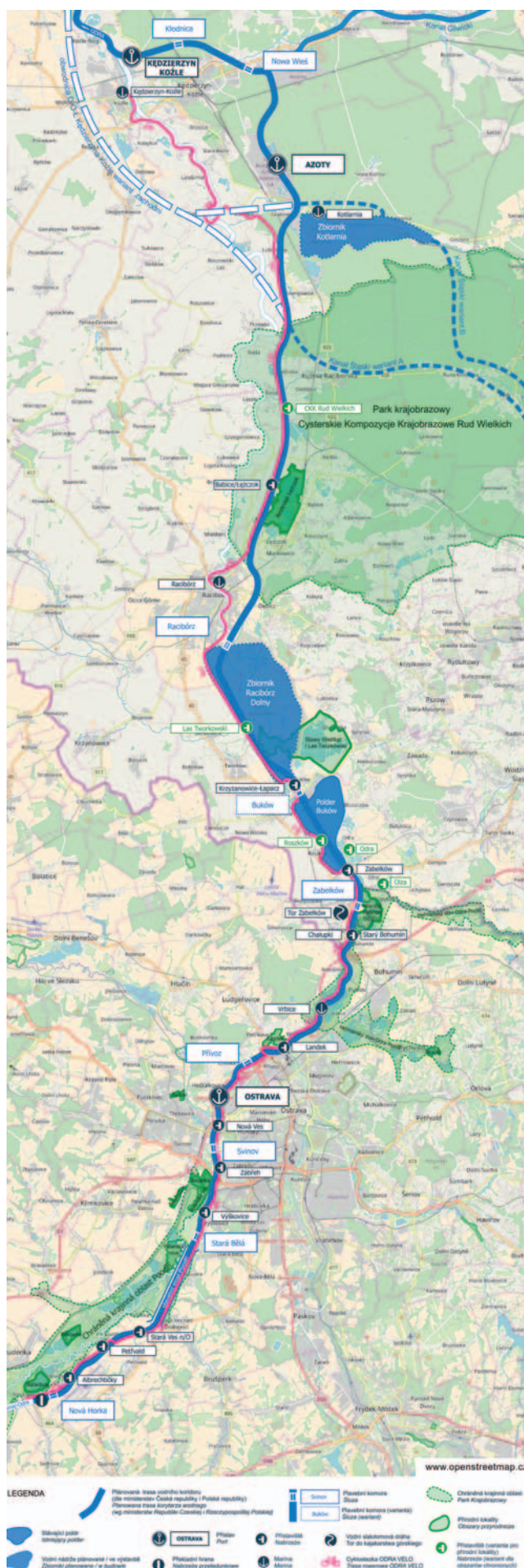
W ramach studium sporządzono listy obszarów przyrodniczych i ciekawostek dziedzictwa kulturowego, które można udostępnić także poprzez wykorzystanie drogi wodnej. W tym celu w studium przewidziano na trasie planowanego korytarza wodnego lokalizację przystani czy też miejsc cumowania statków turystycznych. Miejsca te nawiązują do istniejących turystycznych tras rowerowych lub tras dla pieszych. Ponadto proponowane jest wzdłuż całego rozważanego odcinka wykorzystanie korytarza wodnego do budowy ponadnarodowej trasy rowerowej ODRA VELO jako szkieletowej trasy łączącej istniejące lub planowane trasy turystyczno-rowerowe. Szczegółowe informacje o przebiegu planowanej trasy oraz propozycjach związanych z wykorzystaniem potencjału są przedstawione na mapach opracowanych w wersji elektronicznej dla każdej z nadodrzańskich gmin. Studium obejmuje również analizę ekonomiczną. Produkty projektu, które w maju 2018 roku zaprezentowano na spotkaniu nazwanym „Forum Odrzańskie”, dostępne są w polskiej i czeskiej wersji językowej na www.msunion.cz. Projekt, który otrzymał dofinansowanie w wysokości 45 052 euro z Funduszu Mikroprojektów w ramach programu INTERREG V-A Republika Czeska – Polska, realizowany był przez stowarzyszenie *Sdružení pro rozvoj Moravskoslezského kraje i Górnooląšskou Agencję Promocji Przedsiębiorczości*.

Odra – rzeka, która nie zna granic

Celem projektu realizowanego przez miasto Odra i gminę Kuźnia Raciborska w 2017 roku było zwiększenie wiedzy mieszkańców i turystów nt. rzeki Odry oraz nawiązanie nowych kontaktów transgranicznych wśród specjalistów i instytucji zajmujących się tematyką Odry po polskiej i czeskiej stronie. W ramach projektu odbyły się dwa kilkudniowe sympozja, obejmujące ciekawe wykłady oraz wycieczkę po górnym biegu rzeki Odry połączoną z rejsem, ponadto wydano materiały posympozjalne i stworzono strony internetowe www.projektodra.cz i www.projektodra.pl. Wartość dofinansowania z Funduszu Mikroprojektów w ramach Programu INTERREG V-A Republika Czeska – Polska wynosiła dla obu partnerów 33 068 euro.

Szlak górnej Odry – zielone ścieżki pogranicza

Celem projektu jest stworzenie ścieżki rowerowej pn. „Szlak górnej Odry”, będącej kompleksowym produktem turystycznym promującym dziedzictwo przyrodnicze dorzecza górnej Odry. Ambicją projektu jest także ujęcie tego szlaku rowerowego w sieci Greenways. W projekt zaangażowanych jest łącznie ośmiu partnerów, czterech ze strony polskiej (Lyski, Kornowac, Krzyżanowice, Lubomia) oraz czterech ze strony czeskiej (Hať, Šilheřovice, Vřesina, Bohumín). Projekt otrzymał dofinansowanie w wysokości 1 999 605 euro z programu INTERREG V-A Republika Czeska – Polska, a jego realizacja potrwa do marca 2020 roku.



Zobaczyć to, czego inni nie widzą

„Silesianka” – szlak wież i platform widokowych w Euroregionie Silesia

Szlak Wież Widokowych Euroregionu



Czy łatwo jest stworzyć „produkt turystyczny”, a tym bardziej „dobry produkt turystyczny”? Myślę, że każdy, kto choć raz przygotowywał produkt turystyczny, projekt z dziedziny turystyki, czy dokument strategiczny związany z rozwojem turystyki natrafił na mnóstwo pytań bez odpowiedzi i wątpliwości. Zespoły robocze, czy eksperckie pracujące nad ostatecznym kształtem wizji, misji i celów strategicznych zapewne setki razy zmieniały zapisy i zastanawiały się, co będzie lepsze, co bardziej przyciągnie turystę i da szansę na rozwój potencjału turystycznego obszaru, dla którego pracują.

Euroregion Silesia przed takim wyzwaniem stanął w 2014 roku, kiedy kończył pierwszy dokument strategiczny obejmujący obie strony euroregionu. „Strategia rozwoju Euroregionu Silesia na lata 2014-2020” stała się ważnym wyznacznikiem kierunków naszego działania. Jeden z pięciu celów tematycznych strategii to „Turystyka, kultura i sport”, a rozwój turystyki zajął znaczące miejsce i przełożył się na sprecyzowanie wielu konkretnych pomysłów na przyszłe projekty. Tak powstał między innymi pomysł stworzenia „Szlaku wież i platform widokowych Euroregionu Silesia”.

Zapyta ktoś, co Wy tam macie takiego, żeby zaraz budować wieże i platformy, po co, co tam można zobaczyć na tym „czarnym Śląsku”? Teren płaski, gór nie ma, tereny poprzemysłowe, mało spektakularnych atrakcji kulturowych i przyrodniczych? Odpowiedź jest prosta. Właśnie to... teren płaski, tereny poprzemysłowe, mało spektakularnych atrakcji kulturowych i przyrodniczych; nie mamy gór, ale mamy Bramę Morawską, nie mamy Zamku Książ, Pszczyna, czy Moszna, ale mamy Zamek Piastowski w Raciborzu i Zamek w Hradcu nad Morawicą. Nie mamy „Single Tracków”, ale mamy wspaniałe trasy i ścieżki rowerowe. Trasa rowerowa „Opawica”, „Prajzka Cesta”, Szlak Bursztynowy (trasa nr 5), a także „Magistrala Śląska” i „Ścieżka Hroza”, itp. Gdzie one są? Prowadzą przez takie atrakcje przyrodnicze jak: Graniczne Meandry Odry (obszar Natura 2000), Rezerwat Łęczczok, Cysterskie kompozycje krajobrazowe Rud Wielkich, obszar chronionego krajobrazu Morawica, itp. To jest nasza siła. Łatwo przemierzać nasze tereny rowerem, rodzinie z dziećmi, zobaczyć na tym naszym „Śląsku” mniej znane tereny przyrodnicze, czy jak wykorzystano kiedyś siłę napędową „Śląska” – tj. przemysł – w rozwoju ruchu turystycznego, np. dzięki „Szlakowi Zabytków Techniki” woj. śląskiego po polskiej stronie, czy dzięki „Technotrasie” po stronie czeskiej.

Wszystko to skłoniło nas do tworzenia produktu tj. „Szlaku wież i platform widokowych ER Silesia”. W kompleksowych produktach turystycznych chyba właśnie o to chodzi, żeby połączyć te mniej znane atrakcje, z tymi znanymi, dać możliwość turystyce na dokonanie wyboru, czy pojedzie kolejny raz w znane miejsca, czy wybierze tereny mniej znane, dzięki czemu mniej zatłoczone. Czy pojedzie rowerem, czy autem, i czy zwiedzi cały szlak czy tylko kilka jego punktów.

Po wstępnej weryfikacji w ramach tworzonej Strategii było wiadomo, że jest już kilka na naszym obszarze istniejących i funkcjonujących turystycznie wież i platform. Wszystkie funkcjonowały jednak, jako „oddzielne” atrakcje, niepołączone w jedną całość. Okazało się również, że wiele naszych gmin chce budować nowe wieże i platformy lub rekonstruować istniejące obiekty w celu udostępnienia turystycznego. I tak od 2016 roku w ramach Funduszu Mikroprojektów w Euroregionie Silesia przygotowano 3 grupy projektów (etapy I, II i III) tj. łącznie 11 wniosków na „małe wieże i platformy”, ale małe tylko kwotowo, bo idea jest jedna – wielka. Kolejne wieże jak ta w Wodzisławiu Śląskim, Budiszowie nad Budiszówką, czy w Jeseniku nad Odrą wymagają większych nakładów finansowych, przekracza-



Miejska wieża, nazywana „Hlaska”, zbudowana w latach 1614-1618, jest symbolem miasta Opawy. Mieści się tu urząd miasta oraz biuro czeskiej części Euroregionu Silesia. Wieża jest ogólnie dostępna.



Baszta Rycerska w Wodzisławiu Śląskim zostanie udostępniona turystom po modernizacji zaplanowanej na lata 2020-2021.

jących ramy Funduszu Mikroprojektów. Dlatego też będą one częścią dużego projektu tzw. „Silesianki”. Poza tym ktoś musi czuwać nad całością, ktoś, kto popatrzy na pojedyncze wieże i platformy, jako na „produkt turystyczny”, dzięki któremu można będzie wykorzystać potencjał całego obszaru Euroregionu Silesia. Oczywiście byłoby, że będziemy to my, dwa Stowarzyszenia tworzące Euroregion Silesia.

Czy obraliśmy dobry kierunek? To się okaże za kilka lat. Poczujemy się, że nawet taka dzisiejsza atrakcja jak „Wieża Eiffla” na początku nie wzbudzała zachwyty ze względu na tony żelaza, jakie miały stanąć w centrum Paryża. Po kilku latach funkcjonowania miała nawet być zdemontowana. Zwalczono jednak o nią i dziś to symbol: symbol Francji, Europy, który zna chyba każdy na świecie. Chyba było warto o nią zaważać? Może porównanie nie jest idealne, ale tak to jest na początku, niepewność... Ktoś jednak musi zdecydować, w jakim iść kierunku, a ktoś musi tę decyzję wesprzeć. W tym miejscu dziękujemy gminom członkowskim Euroregionu Silesia za wsparcie i wiarę we wspólną ideę. Po to są takie stowarzyszenia jak my, by razem robić coś, czego pojedyncza gmina nie dałaby rady. Dlatego my też zaważamy. Jako Euroregion Silesia chcemy „spiąć” w całość wszystkie istniejące wieże i platformy oraz te tworzone w latach 2014-2021 w jeden produkt turystyczny o nazwie „Silesianka”. To będzie nasz symbol. Symbol wież i platform widokowych Euroregionu Silesia. W aktualnym naborze wniosków do programu INTERREG V-A RCz-PL do 30. 09. 2018 złożymy projekt o nazwie: „Silesianka” – szlak wież i platform widokowych w Euroregionie Silesia. Docelowo ma w nim znajdować się ponad 30 obiektów, od tych mniejszych jak kilkumetrowa platforma w Baborowie, w Mszanie czy Pogrzebieniu, do obiektów 73 metrowych jak wieża w ratuszu miasta Ostrawa, 33 metrowa wieża ratusza w Głubczy-

cach, czy 27 metrowa wieża widokowa na Meandrach Odry w Chałupkach. Będą też wieże w historycznych obiektach, jak np. we Włodzieniu, pozostałość po XV w. gotyckiej świątyni, neogotycka baszta rycerska w Wodzisławiu Śląskim z 1867r., wieża widokowa w ruinach neorenesansowego zamku w Tworkowie, czy punkt widokowy w ratuszu miasta Opawy tzw. „Hlaska” z XVII wieku.

Projekt zakłada powstanie profesjonalnych ofert wycieczek tematycznych, cały program lojalnościowy i motywujący do zwiedzenia wszystkich obiektów, a także złożoną grupę działań promocyjno – informacyjnych. Od stworzenia strony internetowej, profilu na FB, filmików reklamowych, map, folderów do integracyjnej gry planszowej, która ma pomóc w poznaniu i zachęceniu turystów do odwiedzin każdej wieży

i platformy, także całej masy pozostałych atrakcji włączonych do szlaku. Przewodnikiem w grze będzie oczywiście tytułowa „Silesianka”, która postara się tak przedstawić ten szlak, że każdy zapragnie się na nim znaleźć.

Jak wszystko pójdzie dobrze to w ciągu najbliższych 2-3 lat ruszymy razem z „Silesianką” w podróż po wieżach i platformach widokowych oraz przepięknych terenach przyrodniczych Euroregionu Silesia. Już dziś zapraszamy na szlak również Ciebie!



Wieża widokowa Bolt Tower powstała w latach 2014-2015 w postaci nadbudówki na już niefunkcjonującym wysokim piecu na terenie dawnych zakładów przemysłowych w Ostrawie-Witkowicach. Jej autorem jest znany czeski architekt Josef Pleskot. Nazwa wieży pochodzi nie tylko od kształtu dużej śruby (ang. „bolt”), ale również od nazwiska jamajskiego sportowca Usaina Bolta, który w maju 2015 roku dokonał jej chrztu i który regularnie uczestniczy w zawodach Złata tretra rozgrywanych w Ostrawie. Jego podpis można zobaczyć w kawiarni Bolt Tower.



„Wspólne dziedzictwo”

Projekty flagowe - wyzwanie programu INTERREG V-A RCz-PL 2014-2020



společné dědictví wspólne dziedzictwo

Projekty „flagowe”, czyli skupiające wnioskodawców z całego obszaru wsparcia to nowa inicjatywa Programu INTERREG V-A RCz-PL w okresie 2014-2020. Do tej pory realizowano projekty z większą ilością Partnerów z obu stron granicy, ale nie z całego obszaru wsparcia tj. 8 województw jednocześnie.

Stowarzyszenie Gmin Dorzecza Górnej Odry w Raciborzu – polska strona Euroregionu Silesia jest jednym z partnerów zaangażowanych w realizację takiego projektu tj. *Dziedzictwo Kulturowe i Przyrodnicze dla Rozwoju Pogranicza Polsko-Czeskiego „Wspólne Dziedzictwo”*. W projekcie jest łącznie 11 partnerów w tym pięciu polskich (Dolnośląska Organizacja Turystyczna, Stowarzyszenie Gmin Dorzecza Górnej Odry, Stowarzyszenie Region Beskidy w Bielsku-Białej, Stowarzyszenie Rozwoju i Współpracy Regionalnej „Olza”, Opolska Regionalna Organizacja Turystyczna) i sześciu czeskich (Destinační společnost Východní Čechy, Jeseníky - Sdružení cestovního ruchu, Královéhradecký kraj, Moravian-Silesian Tourism, s.r.o., Střední Morava - Sdružení cestovního ruchu, Regionální rada rozvoje a spolupráce se sídlem v Trinci). Partnerem Wiodącym jest Dolnośląska Organizacja Turystyczna z Wrocławia.

Projekt ma na celu wykreowanie obszaru polsko-czeskiego pogranicza, jako atrakcyjnego celu turystycznego. Celem strategicznym projektu jest stworzenie trwałej, zintegrowanej sieci współpracy w zakresie działań promocyjnych na obszarze polsko-czeskiego pogranicza opartej na dziedzictwie przyrodniczym i kulturowym. To także wsparcie branży turystycznej, tworzenie i promocja produktów turystycznych, inicjowanie i łączenie istniejących szlaków turystycznych w szlaki transgraniczne, integracja istniejących ofert w kompleksowe transgraniczne pakiety turystyczne, co prowadzić będzie do wydłużenia pobytów turysty na naszym obszarze.

Realizacja projektu rozpoczęła się w styczniu 2017r., a zakończy się z dniem 30 czerwca 2020r. Działania projektu możemy podzielić na kilka grup, w tym:

1. Studium potencjału – to działanie mające na celu stworzenie wspólnych tematycznych, markowych „Szlaków turystyki kulturowej i przyrodniczej” w tym mapowanie turystycznego potencjału obszaru pogranicza polsko-czeskiego z punktu widzenia wymagań dostępnego ruchu turystycznego.
2. Działania marketingowe, wśród których powstanie:
 - a) Opracowanie wspólnej wizualizacji projektu/marki projektu, budowa strony internetowej, telewizja ON-LINE, materiały informacyjne o obiektach turystycznych wraz ze stojakami. Powstanie również „Odnazka pogranicza” z systemem lojalnościowym odwiedzanych atrakcji i obiektów, aplikacje mobilne, Geogra. W ramach działań marketingowych przewidziana jest również promocja na targach turystycznych i innych imprezach promocyjnych.
 - b) Opracowanie materiałów drukowanych między innymi wizerunkowe folderu o pograniczu, broszur z informacjami o mikroregionach, katalogu tematycznych szlaków turystycznych, a także „Turystycznej gazety pogranicza”.
3. Kolejna grupa działań to „Warsztaty z zarządzania produktami turystycznymi”, Study Touy po obszarze wsparcia dla partnerów projektu, a także przygotowanie tzw. Fam / Press Trip dla branży turystycznej.
4. Ostatnia grupa działań to działania związane z zarządzaniem projektem w tym spotkania „Komitetu Sterującego” projektu mające na celu koordynację projektu oraz bieżącą weryfikację postępów w realizacji działań.

Każdy z Partnerów projektu odpowiada za inne działania w projekcie, ale wszyscy wspólnie pracujemy nad stworzeniem jednej marki „Wspólne dziedzictwo”. Do głównych działań, za które odpowiedzialne jest Stowarzyszenie Gmin Dorzecza Górnej Odry w Raciborzu (polska strona Euroregionu Silesia) należą: opracowanie wspólnej wizualizacji projektu, budowa strony www, wydanie broszur z informacjami o mikroregionie oraz organizacja Study Tour po województwie śląskim.

Zatwierdzony budżet projektu to łącznie: 2 240 567,43 EUR, w tym budżet polskiej części Euroregionu Silesia to kwota 130 995,60 EUR.

Już dziś zapraszamy do polubienia naszego profilu na FB „Wspólne dziedzictwo / Společné dědictví”, a niebawem do zapoznania się z tworzoną stroną www.tourism-pl-cz.eu.



Z warsztatów z zarządzania produktami turystycznymi – Szlak zabytków techniki województwa śląskiego.





Euroregion Silesia żyje sportem

Przez sport rozumiemy taką formę aktywności, która ma na celu doskonalenie sprawności, najczęściej fizycznych, w ramach współzawodnictwa według określonych reguł. Tak rozumiany sport możemy podzielić na amatorski i wyczynowy. Interesująco może wypaść spojrzenie na uprawianie i upowszechnienie sportu na obszarze Euroregionu Silesia.

Jeśli weźmiemy pod uwagę sport wyczynowy, głównym ośrodkiem sportu wyczynowego na terenie euroregionu jest miasto Ostrawa, trzecie co do wielkości miasto w Republice Czeskiej. Działa tu m.in. klub HC Vítkovice, który gra w czeskiej ekstraklasie hokeja i swoje mecze rozgrywa w imponującej Arenie Ostravar (dawniej ČEZ Aréna). Hala mieści aż 12 500 widzów i należy do największych hal wielofunkcyjnych w Republice Czeskiej. W latach 2004 i 2015 odbywały się tu IIHF Mistrzostwa Świata w hokeju na lodzie. Trudno się dziwić, że hokej jest w Czechach najpopularniejszą dyscypliną sportu. Piłkę nożną w najwyższej klasie rozgrywkowej reprezentują dwa kluby z terenu Euroregionu Silesia – utytułowany FC Baník Ostrava i Slezský FC Opava. Przedstawiciele tych dwu miast – NH Ostrava oraz BK Opava – grają również w najwyższej lidze męskiej koszykówki. Ostrava reprezentowana jest także na najwyższym poziomie siatkówki, zarówno męskiej, jak i kobiecej. W Ostrawie odbywa się wiele wydarzeń sportowych na najwyższym światowym poziomie. Oprócz wspomnianych mistrzostw świata w hokeju na lodzie do najbardziej znanych imprez należą np. zawody lekkoatletyczne Złota tretra, w których regularnie uczestniczy sprinter z Jamajki Usain Bolt, najszybszy człowiek planety. Pod względem sportu wyczynowego polska strona Euroregionu Silesia wygląda skromniej. Na dzień dzisiejszy w najwyższej klasie rozgrywkowej nie występuje żadna drużyna. Swego czasu w piłkarskiej najwyższej lidze sukcesy odnosiły drużyny z Raciborza, Rybnika i Wodzisławia. Jeszcze parę lat temu mistrzostwo Polski zdobywały piłkarki z Raciborza (RTP Unia Racibórz), startując także w kobiecej Lidze Mistrzów. Dzisiaj chyba na najwyższym sportowym poziomie jest żużel w Rybniku (Nice 1. Liga) i zapasy w Raciborzu (Unia Racibórz).

Zupełnie inaczej wygląda sytuacja w sporcie amatorskim. Oferta dla zainteresowanych jest bardzo szeroka. Oczywiście, najwięcej jest klubów piłki nożnej. Praktycznie w każdej miejscowości, i po polskiej i po czeskiej stronie granicy, działa amatorski klub piłkarski, a wierni kibice regularnie przychodzą na mecze swoich ulubieńców. Po czeskiej stronie – jak już wspomnieliśmy – bardzo popularny jest hokej, w związku z tym funkcjonuje też wiele amatorskich, lokalnych drużyn hokejowych. Korzystają one ze stadionów zimowych, jak choćby z Buly Arény w Krawarzu, kompleksowego ośrodka sportu i rekreacji, obejmującego także aquapark. Po obu stronach granicy jest też wiele stadionów i boisk do piłki nożnej (z popularnymi Orlikami po polskiej stronie), kortów tenisowych, basenów i hal wielofunkcyjnych. Po czeskiej stronie Euroregionu Silesia znaleźć można pola golfowe do wszystkich rodzajów golfa. Dwa klasyczne pola golfowe zlokalizowane są w przypałacowych parkach – pole w Szylerzowicach, należące do najstarszych, liczące osiemnaście dołków, oraz Silesia Golf Resort w Krawarzu. Oba te pola golfowe są ogólnie dostępne. Miłośnicy innych odmian golfa mogą zagrać w adven-

ture golfa, minigolfa lub w ostatnim czasie bardzo popularnego discgolfa. Jedno z boisk do discgolfa powstało na terenie parku leśnego w okolicach miasta Budišov nad Budišovkou w ramach projektu **DISCGOLF BEZ GRANIC – Poszerzenie oferty turystycznej czynności outdoorowych w przygraniczu czesko-polskim**, dofinansowanego z Funduszu Mikroprojektów w Euroregionie Silesia. Nie mniej popularna jest także jazda na rolkach. W organizowanych zbiorowych przejażdżkach po nocnej Opawie, pod nazwą „Blade Nights”, regularnie uczestniczą setki rolkarzy reprezentujących wszystkie pokolenia. Z Funduszu Mikroprojektów w Euroregionie Silesia w ramach projektu **SKATING WSPÓLNA SPRAWA – ŁYŹWIARSKI TOR IN-LINE ROHOV** w tej przygranicznej miejscowości zbudowano niedużą trasę dla rolkarzy.

Szczególnie godne uwagi są projekty realizowane nie przez miasta i gminy, ale przez same stowarzyszenia i kluby sportowe. Aktywna współpraca między tymi podmiotami zasługuje na szczególne wyróżnienie. Do najbardziej aktywnych należy w tym zakresie Ludowy Klub Sportowy „Czarni” w Nowej Wsi. Zrealizował we współpracy z klubem TJ Slavia Píšť m.in. projekt pn. **Polsko-czeska mała szkoła siatkarska**. W ramach tego przedsięwzięcia odbył się tygodniowy obóz sportowy w Wiśle, podczas którego młodzież z Piszczu i Nowej Wsi doskonaliła swoje umiejętności gry w siatkówkę. Innym przykładem jest klub sportowy „Naprzód” Borucin, który wspólnie z klubem TJ Spartak Chuchelná, zrealizował projekt **Podaj piłkę przez granicę**. A także LKS „SILESIA”, który zorganizował serię turniejów piłkarskich w projekcie pn. **Piłka nożna bez granic**. Partnerem był klub TJ Depos Horní Suchá.

Uprawianie sportu, szczególnie to amatorskie, staje się w dzisiejszych czasach coraz popularniejsze. Nie inaczej jest i na obszarze Euroregionu Silesia. Dodatkowo, systematycznie rozbudowywana infrastruktura i możliwości, jakie stwarzają samorządy i stowarzyszenia sportowe pozwalają na jeszcze intensywniejsze rozwijanie sportowych pasji.



SILESIA BIKE MARATHON to międzynarodowe zawody kolarskie organizowane w Opawie regularnie od 2001 roku. Uczestnicy w nich ponad tysiąc zawodników. Zawody rozgrywane są w kilku kategoriach – na dystansie 90 km, 50 km i 20 km, zawody dla dzieci, a nowością są wyścigi na rowerkach biegowych dla najmłodszych dzieci.

